



Mesto Poprad

**KOMUNITNÝ PLÁN SOCIÁLNYCH SLUŽIEB MESTA  
POPRAK 2021 - 2030**

Vážení Popradčania,

skutočnosť, že sociálna politika mesta si vyžaduje koncepčný, strategický a plánovaný prístup potvrdzuje aj spracovanie troch najzávažnejších dokumentov: Programu rozvoja mesta Poprad, Územného plánu sídelného útvaru (mesta) Poprad a Komunitného plánu sociálnych služieb mesta Poprad. Sociálne služby sú súčasťou verejných politik, v ktorých sa jednoznačne presadzuje ľudsko-právny rozmer a orientácia na potreby a preferencie ich prijímateľov.

Komunitný plán sociálnych služieb Mesta Poprad na roky 2021 – 2030 vám predkladáme v období, kedy nie je možné vytvoriť priestor na verejnú diskusiu a osobné stretnutia. Vaše názory, pripomienky, potreby, ale aj konštruktívna kritika vždy výrazne ovplyvňovali rozvoj sociálnej politiky mesta, najmä rozvoj sociálnych služieb. Veríme, že opäť bude príležitosť spoločne naplňať jednoduchú myšlienku komunitného plánovania: „Skôr než o ľuďoch rozhodneš, porad' sa s nimi“. Mesto Poprad v spolupráci s neverejnými poskytovateľmi sociálnych služieb poskytujú adresné, dostupné, účelné a kvalitné sociálne služby v súlade s potrebami tých, ktorí sa ocitnú v nepriaznivej situácii a sú odkázaní na pomoc. Nie sú nám ľahostajné najzraniteľnejšie skupiny, naši seniori, ťažko zdravotne postihnutí občania, ktorým sa snažíme pomôcť zotrvať a byť aktívny čo najdlhšie v prirodzenom prostredí. V pobytových zariadeniach sociálnych služieb vytvárame podmienky pocitu domova, bezpečia, udržiavania vzťahov s rodinou, či komunitou. Podpore rodín s malými deťmi v záujme zosúladovania rodinného a pracovného života patrí nezastupiteľné miesto medzi komunitne organizovanými sociálnymi službami. Naďalej budeme kontinuálne pokračovať v aktivitách a činnostiach v oblasti krízovej intervencie.

Dnes môžeme konštatovať, že na území mesta sme vybudovali kvalitnú sieť sociálnych služieb, cez ktorú by sa nemal prepadnúť žiaden občan. Je na našom spoločnom úsilí, aby sa táto sieť neustále spevňovala, aby si každý Popradčan v dôsledku nepriaznivej sociálnej situácie, odkázaný na verejné, osobitne sociálne služby uplatňoval svoje práva na slobodný a nezávislý život s podporou spoločnosti.

Pri tejto príležitosti chcem využiť možnosť poďakovať sa všetkým poskytovateľom sociálnych služieb a ich zamestnancom, dobrovoľníkom na území nášho mesta za ich pracovné nasadenie a ľudský prístup, ktorý preukázali počas pandémie COVID – 19 v starostlivosti o tých, ktorí boli odkázaní na pomoc.

Tešíme sa na spoluprácu pracovnej skupiny s poskytovateľmi sociálnych služieb, prijímateľmi sociálnych služieb, na otvorený dialóg so širokou verejnosťou, ktorú vyzývam k diskusii ku predkladanému dokumentu komunitného plánovania, ktorým môžeme plánovať a poskytovať sociálne služby pre prijímateľov sociálnych služieb podľa ich potrieb „šitých na mieru“.

Ing. Anton Danko  
primátor mesta

### **Predseda pracovnej skupiny:**

1. **Ing. Ondrej Kavka**, 2. zástupca primátora, poslanec

### **Členovia pracovnej skupiny:**

2. **Anna Schlosserová**, poslankyňa, predsedníčka Komisie sociálnej, bytovej a zdravotnej pri MsZ mesta Poprad
3. **Mgr. Petra Závacká**, vedúca odboru sociálneho, MsÚ Poprad
4. **Mgr. Gabriela Lompartová**, vedúca oddelenia rodiny a marginalizovaných skupín
5. **Mgr. Renáta Kostková**, vedúca oddelenia seniorov a ŤZPO, MsÚ Poprad
6. **Ing. Erika Mižigárová**, projektový manažér, odbor sociálny, MsÚ Poprad
7. **Ing. Jozef Durbák**, oddelenie strategického rozvoja a sekretariát kooperačnej rady UMR
8. **PhDr. Eva Labudová**, teamleader oddelenie peňažných príspevkov na kompenzáciu ŤZP a posudkových činností ÚPSVaR, Poprad
9. **PhDr. Eva Mašteníková**, riaditeľka Centra sociálnych služieb, Poprad
10. **Mgr. Helena Mareková**, riaditeľka, OZ Korene, Poprad
11. **PhDr. Mgr. Adela Dovalovská**, riaditeľka, Seniorpark, n.o, Kvetnica, Poprad
12. **Viera Kupčíková**, predsedníčka, Denné centrum Limba, Poprad
13. **Elena Krauszová**, predsedníčka OZ Žirana - Liga proti rakovine, Podtatranská 1, Poprad
14. **Ing. Jarmila Mihaliková**, príjímateľka sociálnej služby zariadenia pre seniorov

## Obsah

1 KOMUNITNÉ PLÁNOVANIE SOCIÁLNYCH SLUŽIEB .....	5
1.1 Komunitné plánovanie .....	5
1.2 Zadávateľia sociálnych služieb .....	5
1.3 Poskytovatelia sociálnych služieb .....	5
1.4 Prijímatelia sociálnych služieb .....	6
2 KOMUNITNÝ PLÁN SOCIÁLNYCH SLUŽIEB 2021 – 2030 .....	7
2.1 Princípy komunitného plánovania sociálnych služieb .....	7
2.2 Ciele komunitného plánu sociálnych služieb .....	7
2.3 Obsah komunitného plánu sociálnych služieb .....	7
2.4 Fázy komunitného plánovania .....	8
2.5 Komunitný plán sociálnych služieb 2010 – 2013 .....	8
2.6 Komunitný plán sociálnych služieb 2015 – 2020 .....	9
3 NÁRODNÉ PRIORITY ROZVOJA SOCIÁLNYCH SLUŽIEB 2021 -2030 .....	10
3.1 Národné priority rozvoja sociálnych služieb na roky 2021 -2030 .....	10
4 PRÁVNÝ RÁMEC POSKYTOVANIA SOCIÁLNYCH SLUŽIEB V SR .....	13
5 ANALÝZA STAVU POSKYTOVANÝCH SOCIÁLNYCH SLUŽIEB .....	16
5.1 VEREJNÝ POSKYTOVATEĽ SOCIÁLNYCH SLUŽIEB .....	16
5.1.1. Mesto Poprad .....	16
5.1.2. Centrum sociálnych služieb .....	24
5.2 NEVEREJNÍ POSKYTOVATELIA SOCIÁLNYCH SLUŽIEB .....	27
5.2.1. Familiaris .....	27
5.2.2. LÉTHÉ, n. o. ....	28
5.2.3. PROGRESFEM .....	28
5.2.4. SENIORPARK, n. o. ....	30
5.2.5. Senires, n. o. ....	30
5.2.6. Slovenský Červený kríž, územný spolok Poprad .....	31
5.2.7. Spišská katolícka charita .....	32
5.2.8. Združenie Nádej na pomoc ľuďom s mentálnym postihnutím .....	32
5.3 DOTAZNÍKOVÝ PRIESKUM ( poskytovatelia ) .....	34
6 ANALÝZA SOCIOLOGICKÝCH A DEMOGRAFICKÝCH ÚDAJOV .....	42
6.1 Demografický kontext rozvoja sociálnych služieb .....	42
7 NAVRHOVANÉ KAPACITY PRE SOCIÁLNE SLUŽBY V MESTE POPRAD .....	46
8 SWOT ANALÝZA .....	48
9 VÍZIA, CIEĽ, PRIORITY A OPATRENIA .....	51
9.1 Časový harmonogram .....	53
9.2 Realizačné podmienky .....	55
9.3 Spôsob vyhodnocovania .....	55
9.4 Podmienky a spôsob a zmeny aktualizácie .....	55
10 ZÁVER .....	56
11 ZOZNAM PRÍLOH a použitých zdrojov .....	57

# 1 KOMUNITNÉ PLÁNOVANIE SOCIÁLNYCH SLUŽIEB

Sociálne služby sú určené pre ľudí v nepriaznivej sociálnej situácii odkázaných na pomoc a podporu inej osoby, či pre jednotlivcov alebo skupiny, ktorí sa náhle ocitli v krízovej životnej situácii a potrebujú pomoc. Ich príprava, prijatie no najmä následná realizácia si vyžaduje dosiahnutie zhody všetkých zainteresovaných strán.

Komunitné plánovanie sociálnych služieb je jednou zo základných metód riadenia rozvojových procesov, pomocou ktorej je možné plánovať sociálne služby v meste tak, aby zodpovedali požiadavkám a potrebám našich občanov. Ide o metódu plánovania, ktorej sa priamo zúčastňuje samotná verejnosť, teda tí, ktorých sa to bezprostredne dotýka. Úlohou procesu je posilňovať sociálnu súdržnosť všetkých obyvateľov mesta a predchádzať sociálnemu vylúčeniu, či izolácii ohrozených jednotlivcov alebo niektorých sociálnych skupín.

Komunitné plánovanie nám dáva odpovede na otázky „*Koľko a aké sociálne služby chceme vytvoriť a aké zdroje (finančné i materiálne) máme k dispozícii? Aké zmeny plánovať v štrukturovaní ponuky služieb pre obyvateľov a akým spôsobom ich realizovať? Na základe čoho vybaviť územie mesta potrebnými službami? Ako účelne a hospodárne sieťovať jednotlivé služby v záujme dosiahnutia čo najkomplexnejších, najefektívnejších ponúk pre upokojenie potrieb ľudí?*“

## 1.1 Komunitné plánovanie

Podstata komunitného plánovania spočíva v zapájaní všetkých, ktorých sa sociálne služby týkajú, resp. môžu dotýkať, do procesu ich plánovania a rozhodovania o spôsobe ich zabezpečovania. Ide predovšetkým o otvorený dialóg o podobe sociálnych služieb, vychádzajúci z poznaných potrieb a zdrojov a hľadajúci najlepšie riešenia ich prepojenia. Komunitné plánovanie konfrontuje a zosúladzuje záujmy všetkých zúčastnených strán a vytvára priestor pre hľadanie najlepších stratégií prostredníctvom vzájomnej spolupráce. Výsledkom procesu komunitného plánovania je koncepčný dokument v ktorom sú určené ciele a priority v sociálnej oblasti a definované opatrenia smerujúce k dosiahnutiu vízie rozvoja sociálnych služieb v meste.

## 1.2 Zadávatelia sociálnych služieb

Zadávatelia, predstavitelia verejnej správy, o ktorých sa predpokladá, že majú záujem o existenciu sociálnych služieb, sú iniciátormi a obstarávateľmi sociálnych služieb pre obyvateľov územia, ktoré spravujú.

## 1.3 Poskytovatelia sociálnych služieb

Sú subjekty, verejní alebo neverejní poskytovatelia sociálnych služieb, príspevkové a rozpočtové organizácie, ale aj neštátne neziskové organizácie pôsobiace v sociálnych službách a podnikateľské subjekty. Je predpokladom, že ide o expertov na danú problematiku. Zapojením sa do komunitného plánovania majú možnosť podieľať sa na ďalšom rozvoji sociálnych služieb, sieťovaním s inými poskytovateľmi získavajú nové informácie o trendoch v oblasti sociálnych služieb.

## **1.4 Prijímatelia sociálnych služieb**

Sú fyzické osoby, užívatelia sociálnych služieb, ktorí sa ocitli v nepriaznivej životnej situácii, ktorá môže spôsobovať ohrozenie sociálnym vylúčením, obmedzenie schopnosti sa začleniť a samostatne riešiť svoje problémy. Zapojením prijímateľov sociálnych služieb do komunitného plánovania je možné získať informácie o ich potrebách, na ktoré treba reagovať, o súčasnej kvalite, dostupnosti sociálnych služieb.

Do procesu komunitného plánovania sa môže zapojiť aj široká verejnosť. Občania majú možnosť do určitej miery podieľať a ovplyvňovať rozvoj sociálnych služieb. Proces komunitného plánovania je založený na demokratických princípoch, umožňuje zapájať sa do diania v meste a vyjadriť tak názor na danú problematiku.

Cieľom komunitného plánovania sociálnych služieb je pripraviť strategický dokument, ktorý za účasti zadávateľov sociálnych služieb, poskytovateľov sociálnych služieb a prijímateľov sociálnych služieb a verejnosti umožní v strednodobom časovom horizonte efektívnejšie rozvíjať sociálne služby.

## **2 KOMUNITNÝ PLÁN SOCIÁLNYCH SLUŽIEB 2021 – 2030**

Komunitný plán sociálnych služieb je strategický dokument, ktorý analyzuje stav poskytovaných sociálnych služieb na území mesta Poprad a navrhuje budúci rozvoj v oblasti sociálnych služieb na obdobie 2021 – 2030.

Zahrňa samotnú realizáciu stratégie a napĺňanie plánu prostredníctvom implementácie aktivít, priebežné vyhodnocovanie plánu, vyhľadávanie a zapájanie nových partnerov a v prípade potreby uskutočňovanie zmien v pôvodnom dokumente.

Vzhľadom na to, že Národné priority rozvoja sociálnych služieb na roky 2021-2030 boli MPSVaR SR zverejnené počas núdzového stavu, ktorý súvisel s ochorením COVID-19, nebolo možné spracovať komunitný plán štandardným procesom. Zapojenie prijímateľov, poskytovateľov sociálnych služieb, ale aj širokej verejnosti formou diskusií, dotazníkov, osobných spätných väzieb budeme realizovať priebežne až po uvoľnení pandemických opatrení. Elektronickú komunikáciu sme využili len s poskytovateľmi sociálnych služieb na území mesta.

### **2.1 Princípy komunitného plánovania sociálnych služieb**

- Princíp triády, ktorý predstavuje spoluprácu zadávateľov, poskytovateľov a užívateľov sociálnych služieb a rovnako princíp dohody, ktorý je charakterizovaný výsledným plánom.
- Princíp rovnosti, ktorý zaručuje každému právo zaujímať sa o veci verejné. Každý občan má právo sa slobodne vyjadriť, a zároveň nikto nesmie byť vylúčený a diskriminovaný.
- Princíp skutočných potrieb, čo charakterizuje analýza popisujúca stav služieb.
- Princíp kompetencie účastníkov, ktorý kladie dôraz na profesionalitu, zodpovednosť.

### **2.2 Ciele komunitného plánu sociálnych služieb**

- zistiť potreby a požiadavky prijímateľov sociálnych služieb;
- zistiť plány a predstavy poskytovateľov sociálnych služieb;
- koordinácia ponuky a dopytu v sociálnych službách;
- kompromis predstáv, požiadaviek a dostupných zdrojov, možností;
- zvýšiť kvalitu poskytovaných sociálnych služieb;
- stanoviť priority pre budúci rozvoj sociálnych služieb.

### **2.3 Obsah komunitného plánu sociálnych služieb**

- analýza stavu poskytovaných sociálnych služieb;
- analýza potrieb prijímateľov a požiadaviek ďalších obyvateľov na rozvoj sociálnych služieb;
- analýza sociologických údajov a demografických údajov;
- určenie cieľov, priorít a opatrení rozvoja sociálnych služieb;
- časový plán realizácie vrátane určenia personálnych, finančných, prevádzkových a organizačných podmienok;

- spôsob vyhodnocovania plnenia komunitného plánu sociálnych služieb.

## **2.4 Fázy komunitného plánovania**

### **1. Príprava a zapojenie účastníkov**

- 1.1 Zostavenie pracovnej skupiny (marec 2021) – návrhy na menovanie členov (zástupcovia z radu samosprávy, poskytovateľov, prijímateľov, verejnosti);
- 1.2 Individuálne pracovné stretnutia za účasti zadávateľa a poskytovateľov (apríl 2021).

### **2. Definovanie problémov a potrieb**

- 2.1 Príprava a zostavenie dotazníka pre poskytovateľov sociálnych služieb (apríl 2021).
- 2.2 Dotazníkový prieskum poskytovateľov sociálnych služieb (apríl 2021).
- 2.3 Vyhodnotenie dotazníkového prieskumu, socio-demografická analýza, analýza stavu poskytovaných sociálnych služieb, zhodnotenie potrieb a existujúcich zdrojov (máj 2021).
- 2.4 Príprava SWOT analýzy – silné a slabé stránky, príležitosti a ohrozenia (máj 2021).

### **3. Návrh rozvoja sociálnych služieb**

- 3.1 Formulácia plánov - určenie vízie, cieľov, priorít, opatrení (máj 2021).
- 3.2 Návrh komunitného plánu sociálnych služieb – pripomienkovanie, diskusia v rámci pracovnej skupiny (máj 2021).
- 3.3 Zapracovanie pripomienok a príprava komunitného plánu sociálnych služieb na schválenie MsZ (máj 2021).
- 3.4 Schválenie komunitného plánu sociálnych služieb MsZ mesta Poprad (jún 2021).

### **4. Realizácia**

- 4.1 Realizácia opatrení.
- 4.2 Monitoring, aktualizácia komunitného plánu sociálnych služieb – zapojenie nových účastníkov, vyhodnocovanie (2021 – 2030).

## **2.5 Komunitný plán sociálnych služieb 2010 – 2013**

Obrovskú zmenu do praxe priniesol prvý Komunitný plán sociálnych služieb Mesta Poprad na roky 2010 – 2013. Poprad mal snahu, aby jeho občania vnímali komunitné plánovanie ako nástroj posudzovania ich potrieb, vytvárania siete sociálnych služieb a ich profesionálneho rozvoja. K rozvoju komunitného plánovania a jeho realizácie prispela najmä potrebná politická podpora vo forme finančnej väzby. Pri plánovaní sociálnych služieb sa vychádzalo predovšetkým z hodnotenia existujúceho stavu poskytovaných sociálnych služieb a zistených potrieb prijímateľov sociálnych služieb, resp. potenciálnych prijímateľov sociálnych služieb. Komunitný plán sociálnych služieb na roky 2010 – 2013 bol vypracovaný na základe Národných priorít rozvoja sociálnych služieb na roky 2009 – 2013. Bol priebežne vyhodnocovaný, za každý rok bolo spracované a zverejnené samostatné vyhodnotenie plnenia plánu. V rámci najúspešnejšie zrealizovaných aktivít Komunitného plánu sociálnych služieb 2010 – 2013 sa podarilo:

- poskytnúť sociálne poradenstvo v rámci vyhľadávacej činnosti 2 975 občanom;
- poskytnúť opatrovateľskú službu 326 občanom;
- poskytnúť prepravnú službu 178 občanom;
- poskytnúť podpornú službu v jedálni 1 544 občanom;



- zriadiť denný stacionár;
- zriadiť zariadenie opatrovateľskej služby;
- zvýšiť kvalitu poskytovaných sociálnych služieb (rekonštrukcia, debarierizácia, modernizácia zariadení sociálnych služieb);
- zvýšiť úroveň vzdelania odborných zamestnancov poskytujúcich sociálne služby (absolvovaním programov supervízie, výcvikov, školení a seminárov...).

Vyhodnotenie plnenia Komunitného plánu sociálnych služieb mesta Poprad na obdobie 2010 - 2013 je dôkazom toho, že v priebehu 4 rokov sa verejným a neverejným poskytovateľom sociálnych služieb podarilo rozšíriť poskytované sociálne služby o ďalšie druhy, zvýšiť kapacitu vo vybraných sociálnych zariadeniach a zvýšiť úroveň kvality poskytovaných sociálnych služieb.

## **2.6 Komunitný plán sociálnych služieb 2015 – 2020**

Cieľom komunitného plánovania sociálnych služieb v období rokov 2015 – 2020 nebol len samotný výstup v podobe strategického dokumentu, ktorý určuje víziu a smerovanie v oblasti rozvoja sociálnych služieb. Nemenej dôležitým sa stal samotný proces komunitného plánovania so zapojením kľúčových aktérov, vďaka ktorému bol vytvorený základ pre tvorbu partnerstiev zameraných na rozvoj sociálnych služieb, spoločné riešenie problémov a podporu rozvojového potenciálu komunity.

Komunitný plán sociálnych služieb mesta Poprad 2015 – 2020 bol vypracovaný v súlade s Národnými prioritami rozvoja sociálnych služieb na roky 2015 – 2020. Vyhodnotenie plnenia Komunitného plánu sociálnych služieb mesta Poprad 2015 – 2020 bolo každoročne spracované samostatne. V období rokov 2015 – 2020 sa podarilo najmä:

- rozšíriť terénne sociálne služby (terénna sociálna práca, opatrovateľská služba),
- zvýšiť počet ambulantných sociálnych služieb a zariadení starostlivosti o deti do troch rokov veku dieťaťa ako novej sociálnej služby,
- zvýšiť kvalitu poskytovaných sociálnych služieb (rekonštrukcie, odstránenia architektonických bariér v budovách, v ktorých sa poskytujú sociálne služby),
- aktivizovať seniorov,
- aktivizovať dobrovoľníkov,
- zvýšiť úroveň vzdelania odborných zamestnancov poskytujúcich sociálne služby (absolvovaním programov supervízie, výcvikov, školení a seminárov...),
- komplexne zvyšovať kvalitu sociálnych služieb na základe implementácie podmienok kvality.

Vypuknutie celosvetovej pandémie infekčného ochorenia COVID-19 malo vplyv aj na realizáciu komunitného plánu. Z dôvodu dodržiavania pandemických opatrení nebolo možné realizovať niektoré naplánované aktivity pre rok 2020, ale sociálne služby sa poskytovali v súlade s prijatou legislatívou, s krízovým plánom jednotlivých poskytovateľov sociálnych služieb, opatreniami Krízového štábu Mesta Poprad. Od marca 2020 poskytovatelia sociálnych služieb museli zabezpečiť kontinuitu poskytovania sociálnych služieb aj v čase obmedzených možností so zameraním na ochranu života, zdravia najmä prijímateľov a zamestnancov poskytovateľov sociálnych služieb na obdobie trvania mimoriadnej situácie.

### **3 NÁRODNÉ PRIORITY ROZVOJA SOCIÁLNYCH SLUŽIEB 2021 - 2030**

V zmysle § 83 zákona č. 448/2008 Z. z. o sociálnych službách a o zmene a doplnení zákona č. 455/1991 Zb. o živnostenskom podnikaní (živnostenský zákon) v znení neskorších predpisov (ďalej len zákon o sociálnych službách) obec vypracováva a schvaľuje komunitný plán sociálnych služieb na základe národných priorít rozvoja sociálnych služieb, v ktorom zohľadňuje miestne špecifiká a potreby fyzických osôb v oblasti sociálnych služieb poskytovaných v jej územnom obvode, určuje potreby rozvoja sociálnych služieb a určuje personálne podmienky, finančné podmienky, prevádzkové podmienky a organizačné podmienky na ich zabezpečenie.

Účelom Národných priorít rozvoja sociálnych služieb na roky 2021 – 2030 je vymedziť rozvojovú trajektóriu sociálnych služieb na Slovensku do roku 2030. V súlade s tým sú najskôr definované predpoklady pre rozvoj a následne samotné národné priority, vďaka ktorým by sa mal rozvoj reálne dosiahnuť. Národné priority sú vymedzené tak, aby boli harmonizovateľné so súvisiacimi legislatívnymi zámermi a iniciatívami vlády SR v referenčnom období.

#### **3.1 Národné priority rozvoja sociálnych služieb na roky 2021 -2030**

***1. Prechod z inštitucionálnej na komunitnú starostlivosť a podporu s cieľom zabezpečenia dostupnosti rôznorodých sociálnych služieb komunitného charakteru v súlade s potrebami cieľových skupín sociálnych služieb (NP1).***

Ide o národnú prioritu, ktorá nadväzuje na národné priority z predchádzajúceho obdobia, ktoré neboli dostatočne systémovo riešené a účinne napĺňané. Aj keď sa pri niektorých druhoch sociálnych služieb pôvodne vymedzených ako komunitné dosiahlo zvýšenie ich dostupnosti (zvýšený počet prijímateľov, poskytovateľov i vynaložených prostriedkov), vývoj v jednotlivých sektoroch sociálnych služieb bol nerovnomerný. V prípade, že niektoré druhy sociálnych služieb alebo odborných činností podporujúcich komunitný charakter intervencií, nebol podporený z európskych zdrojov, ani z finančného príspevku MPSVR SR, v priebehu rokov sa ich dostupnosť znižovala. Prioritné je preto naďalej podporovať rozvoj nových, ale aj existujúcich sociálnych služieb a odborných činností komunitného charakteru s prihliadnutím na ich miestnu, druhovú a finančnú dostupnosť aj s využitím moderných technológií. V súlade so zameraním NP1 je potrebné explicitne zákonom zakotviť sociálne služby komunitného charakteru do celkového systému financovania sociálnych služieb. Rovnako je potrebné nastaviť mechanizmy financovania samosprávy pre napĺňanie jej originálnych pôsobností v oblasti sociálnych služieb a podporiť samosprávu k vytváraniu funkčných zoskupení samospráv za týmto účelom.

Súčasťou NP1 je aj systémové uchopenie a realizácia transformácie a deinštitucionalizácie sociálnych služieb. Tieto sú doposiaľ v povedomí verejnosti (laickej i časti odbornej) spravidla chápané len ako „projektový produkt“, vzťahujú sa prakticky výlučne na veľkokapacitné zariadenia sociálnych služieb podmienené odkázanosťou, ktoré sa zapojili do národných projektov. K transformácii a deinštitucionalizácii sa pristupuje najmä v optike „opúšťania domovov sociálnych služieb a prechodu do domčekov“, bez ich dôslednejšieho vzťahovania k potrebe štrukturálnych zmien v celom systéme sociálnych služieb, dokonca v celom systéme verejných služieb poskytovaných najmä na úrovni komunity (zdravotnícke, prepravné, vzdelávacie, iné sociálne, komunikačné, stavebné a iné verejné služby).

Transformácia, deinštitucionalizácia a prístupnosť nie sú dlhodobo dôsledne interpretované ako ľudsko-právna otázka, ktorej riešenie si vyžaduje systémové riešenia na rozličných úrovniach (národná, regionálna, miestna, organizačná, profesijná, na úrovni rodiny, atď.).

Naplnenie NP1 nebude preto možné bez realizácie národnej kampane zameranej na presadzovanie rovnosti príležitostí pre osoby ohrozené sociálnym vylúčením (z akýchkoľvek dôvodov a na akomkoľvek základe). Vychádzajúc z takéhoto poňatia sa bude NP1 vzťahovať ku všetkým cieľovým skupinám sociálnych služieb a ich sektorom, vrátane sektora sociálnych služieb krízovej intervencie, najmä pre ľudí bez domova a marginalizované komunity a osobitne rozvoja komplexných (pobytových aj poradenských) sociálnych služieb krízovej intervencie pre obeť domáceho násillia.

## **2. Zavedenie systému integrovanej sociálno-zdravotnej starostlivosti (NP2).**

Uvedená priorita nadväzuje na nenaplnenú prioritu z obdobia 2015-2020 a bezprostredne vychádza z Programového vyhlásenia vlády SR na roky 2020-2024 (záväzok vlády SR vytvoriť novým zákonom o sociálnych službách upravený systém dlhodobej sociálno-zdravotnej starostlivosti, vrátane jeho financovania). Priorita odráža pretrvávajúce problémy so zabezpečením, financovaním a dostupnosťou ošetrovateľskej starostlivosti v relevantných druhoch sociálnych služieb, a to nielen sociálnych služieb podmienených odkázanosťou organizovaných pobytovou formou, ale aj ošetrovateľskej starostlivosti v rámci ambulantnej a terénnej formy sociálnych služieb. Pokračujúcou výzvou je poskytovanie integrovanej sociálno-ošetrovateľskej starostlivosti u osobitných cieľových skupín – napr. u starších osôb s pridruženými duševnými poruchami či u osôb s dlhodobo nepriaznivým zdravotným stavom podmieneným kombináciou rozličných funkčných porúch. Osobitnou výzvou sa stáva zabezpečovanie zdravotnej starostlivosti u cieľových skupín krízovej intervencie, napr. u osôb bez domova, s ohľadom na ich starnutie a zvyšujúcu sa incidenciu zdravotného postihnutia. V súlade so zameraním NP2 je potrebné explicitne zákonom zakotviť sociálne služby dlhodobej starostlivosti, vrátane zdrojov jej financovania.

## **3. Podpora prepájania sociálnych služieb a neformálnej (najmä rodinnej) starostlivosti ako súčasť systému starostlivosti o osoby odkázané na pomoc inej osoby (NP3).**

Priorita vychádza z konceptu tzv. *zdieľanej starostlivosti*, teda takej, kde sa jednotlivé formy a sektory/subjekty starostlivosti vzájomne nevyklučujú (buď formálna – alebo neformálna; buď domáca – alebo pobytová, atď.), ale skôr doplňajú. Doterajšia prax ukazuje, že kvalitná starostlivosť o osoby odkázané na pomoc inej fyzickej osoby si vyžaduje komplementaritu jednotlivých segmentov starostlivosti (rodiny, širšieho podporného kruhu v komunite, komunitného dobrovoľníctva, formálnych služieb, atď.). Zároveň, že každý z týchto segmentov potrebuje osobitnú verejnú podporu a posudzovanie špecifických „potrieb“ pre poskytovanie takejto podpory. Osobitne to platí v prípade neformálnej starostlivosti poskytovanej neformálne opatrojúcimi osobami (najmä z okruhu blízkych), kde sa podpora doposiaľ realizovala takmer výlučne nástrojmi náhrady za stratu príjmu z dôvodu intenzívnej starostlivosti (peňažný príspevok na opatrovanie) a základného sociálneho a zdravotného poistenia zo strany štátu. Nenaplnila sa potreba podporovať túto cieľovú skupinu v oblasti podporných a odľahčovacích programov (služieb), zosúladovania starostlivosti a práce, ochrany v oblasti pracovno-právnej, dodatkovvej zdravotnej starostlivosti, v oblasti zvyšovania kompetencií v oblasti neformálnej starostlivosti (vzdelávania, tréningov, kurzov), technickej vybavenosti a podobne, pre jej kvalitné zabezpečovanie. Súčasťou naplňania tejto NP je aj posilnenie reálnych podmienok pre uplatňovanie práva osôb odkázaných na pomoc inej fyzickej osoby vybrať si druh a formu podpory/pomoci, prostredie a poskytovateľa starostlivosti/sociálnej služby prostredníctvom zavedenia príspevku na starostlivosť podľa stupňa odkázanosti.

#### **4. Podpora zvyšovania kvality sociálnych služieb (NP4).**

Zvyšovanie kvality sociálnych služieb je jedným z dôležitých nástrojov pre zvyšovanie úrovne bezpečnosti a stability poskytovaných sociálnych služieb, ako aj dôležitým nástrojom pre zabezpečenie kvalitných komunitných služieb v rámci transformácie inštitucionálnej starostlivosti smerom ku sociálnym službám komunitného charakteru. Dôležitú úlohu v podpore zvyšovania kvality sociálnych služieb má výkon hodnotenia kvality poskytovaných sociálnych služieb (ďalej len „hodnotenie kvality“). Predmetom a účelom hodnotenia kvality je poskytnúť u hodnotených subjektov (poskytovateľov sociálnych služieb), čo najobjektívnejší nezávislý obraz o skutkovom stave miery plnenia podmienok kvality v čase hodnotenia a tým ich podporovať pri systematickom zabezpečovaní, udržiavaní a zvyšovaní kvality poskytovaných sociálnych služieb.

V oblasti sociálnych služieb bude MPSVR SR naďalej pristupovať k zvyšovaniu kvality v sociálnych službách podporou a modernizáciou dodržiavania kvality poskytovanej sociálnej služby, hodnotenia kvality poskytovanej sociálnej služby a stimuláciou previazanosti a účinnosti kontrolných a dohliadacích pôsobností príslušných orgánov vo veciach sociálnych služieb.

## 4 PRÁVNÝ RÁMEC POSKYTOVANIA SOCIÁLNYCH SLUŽIEB V SR

Podmienky poskytovania sociálnych služieb upravuje zákon č. 448/2008 Z. z. o sociálnych službách a o zmene a doplnení zákona č. 455/1991 Zb. o živnostenskom podnikaní (živnostenský zákon) v znení neskorších predpisov (ďalej len zákon o sociálnych službách). Sociálne služby sú súborom činností, ktoré sú zamerané na:

- prevenciu vzniku nepriaznivej sociálnej situácie, riešenie nepriaznivej sociálnej situácie alebo zmiernenie nepriaznivej sociálnej situácie fyzickej osoby, rodiny alebo komunity;
- zachovanie obnovu alebo rozvoj schopností fyzickej osoby viesť samostatný život a na podporu jej začlenenia do spoločnosti;
- zabezpečenie nevyhnutných podmienok na uspokojovanie základných životných potrieb fyzickej osoby;
- riešenie krízovej sociálnej situácie fyzickej osoby a rodiny;
- prevenciu sociálneho vylúčenia fyzickej osoby a rodiny;
- zabezpečenie starostlivosti o dieťa z dôvodu situácie v rodine, ktorá vyžaduje pomoc pri starostlivosti o dieťa.

Cieľom kvalitných sociálnych služieb je podporovať sociálne začlenenie občanov a uspokojovať sociálne potreby ľudí v nepriaznivej sociálnej situácii. Za nepriaznivú sociálnu situáciu sa považuje ohrozenie fyzickej osoby sociálnym vylúčením alebo obmedzenie jej schopnosti sa spoločensky začleniť a samostatne riešiť svoje problémy z dôvodu:

- že nemá zabezpečené nevyhnutné podmienky na uspokojovanie základných životných potrieb pre svoje životné návyky, spôsob života, závislosť od návykových látok;
- pre ohrozenie jej vývoja z dôvodu jej zdravotného postihnutia, ak ide o dieťa do 7 rokov veku;
- pre ťažké zdravotné postihnutie alebo nepriaznivý zdravotný stav;
- z dôvodu, že dovŕšila vek potrebný na nárok na starobný dôchodok;
- pre výkon opatrovania fyzickej osoby s ťažkým zdravotným postihnutím;
- pre ohrozenie správaním iných fyzických osôb alebo, ak sa stala obeťou správania iných fyzických osôb;
- pre zotrvávanie v priestorovo segregovanej lokalite s prítomnosťou koncentrovanej a generačnej reprodukovanej chudoby;
- straty bývania alebo ohrozenia stratou bývania.

Sociálne služby podľa tohto zákona sa poskytujú prostredníctvom odborných, obslužných a ďalších činností, ktoré je poskytovateľ povinný poskytnúť alebo zabezpečiť v prípade, že tieto činnosti sú taxatívne vymedzené.

Zákon o sociálnych službách rozdeľuje sociálne služby do niekoľkých skupín, v závislosti od povahy a nepriaznivej sociálnej situácie alebo od cieľovej skupiny, ktorej sú určené:

### ***Sociálne služby krízovej intervencie:***

1. terénna sociálna služba krízovej intervencie,
2. poskytovanie sociálnej služby zariadeniach:

- nízkoprahové denné centrum;

- integračné centrum;
- komunitné centrum;
- nocľaháreň;
- útulok;
- domov na polceste;
- zariadenie núdzového bývania.

3. nízkoprahová sociálna služba pre deti a rodinu.

***Sociálne služby na podporu rodiny s deťmi:***

- pomoc pri osobnej starostlivosti o dieťa
- poskytovanie sociálnej služby v zariadení starostlivosti o deti do troch rokov veku dieťaťa
- poskytovanie sociálnej služby na podpora zosúladovania rodinného života a pracovného života;
- poskytovanie sociálnej služby v zariadení dočasnej starostlivosti o deti;
- služba na podporu zosúladovania rodinného života a pracovného života;
- služba včasnej intervencie.

***Sociálne služby na riešenie nepriaznivej sociálnej situácie z dôvodu ťažkého zdravotného postihnutia, nepriaznivého zdravotného stavu alebo z dôvodu dovŕšenia dôchodkového veku:***

- zariadenie podporovaného bývania;
- zariadenie pre seniorov;
- zariadenie opatrovateľskej služby;
- rehabilitačné stredisko;
- domov sociálnych služieb;
- špecializované zariadenie;
- denný stacionár;
- domáca opatrovateľská služba;
- prepravná služba;
- sprievodcovská a predčítateľská služba;
- tlmočnícka služba;
- sprostredkovanie tlmočnickej služby;
- sprostredkovania osobnej asistencie;
- požičiavanie pomôcok.

***Sociálne služby s použitím telekomunikačných technológií:***

- monitorovanie a signalizácia potreby pomoci;
- krízová pomoc poskytovaná prostredníctvom telekomunikačných technológií.

***Podporné služby:***

- odľahčovacia služba;
- pomoc pri zabezpečení opatrovníckych práv a povinností;
- poskytovanie sociálnej služby v dennom centre;
- podpora samostatného bývania;
- poskytovanie sociálnej služby v jedálni;
- poskytovanie sociálnej služby v práci;

- poskytovanie sociálnej služby v stredisku osobnej hygieny.

Zákon o sociálnych službách v § 80 taxatívne upravuje pôsobnosť obce pri poskytovaní sociálnych služieb. Okrem koncepcnej, rozhodovacej, posudkovej, poradenskej, kontrolnej, registračnej, evidenčnej, štatistickej, finančnej činnosti a terénnej sociálnej práce je v pôsobnosti obce poskytovať, prípadne zabezpečovať rôzne druhy sociálnych služieb a zriaďovať a zakladať zariadenia.

**Do pôsobnosti obce patria tieto druhy sociálnych služieb:**

- nízkoprahové denné centrum;
- nocľaháreň;
- zariadenie pre seniorov;
- zariadenie opatrovateľskej služby;
- denný stacionár;
- nízkoprahová sociálna služba pre deti a rodinu;
- opatrovateľská služba;
- prepravná služba;
- odľahčovacia služba;
- pomoc pri osobnej starostlivosti o dieťa;
- zariadenie starostlivosti pre deti do troch veku dieťaťa;
- terénna sociálna služba krízovej intervencie.

Obec môže zriaďovať aj iné zariadenia a poskytovať alebo zabezpečovať aj iné druhy sociálnej služby, môže sociálne služby účelne a vhodne spájať.

Zákon o sociálnych službách zaručuje právo fyzickej osoby na poskytnutie sociálnej služby alebo zabezpečenie jej poskytnutia a právo výberu poskytovateľa, za splnenia podmienok ustanovených týmto zákonom a ďalšie práva pri poskytovaní sociálnych služieb.

Poskytovateľmi sociálnych služieb sú v súlade so zákonom obce, právnické osoby zriadené alebo založené obcou alebo samosprávnym krajom (verejní poskytovatelia sociálnych služieb) a iné právnické alebo fyzické osoby (neverejní poskytovatelia sociálnych služieb). Sociálne služby môže poskytovať len poskytovateľ zapísaný do registra poskytovateľov sociálnych služieb.

V zákone o sociálnych službách sú podrobne upravené povinnosti poskytovateľa sociálnej služby. Ide napríklad o povinnosť poskytovateľa sociálnych služieb vypracovať a dodržiavať procedurálne, personálne a prevádzkové podmienky poskytovania sociálnej služby (tzv. štandardy kvality). Poskytovateľ je povinný napríklad vypracovať individuálny rozvojový plán klienta, dodržiavať maximálny počet klientov na jedného zamestnanca a za účelom zvýšenia profesionality práce vypracovať a uskutočňovať program supervízie.

## **5 ANALÝZA STAVU POSKYTOVANÝCH SOCIÁLNYCH SLUŽIEB**

Poslaním sociálnych služieb je pomôcť ľuďom udržať si alebo znovu získať svoje miesto v spoločnosti, v komunite, kde žijú. Ich cieľom je zaistiť pomoc a podporu ľuďom, ktorí riešia najrôznejšie problémy z dôvodu nepriaznivej sociálnej situácie, dlhodobého nepriaznivého zdravotného stavu, zdravotného postihnutia, či krízovú sociálnu situáciu a nie sú schopní tieto problémy riešiť bez pomoci druhých. Rozsah a forma pomoci musí vždy zachovávať ľudskú dôstojnosť osôb, vychádzať z ich individuálnych potrieb a aktívne podporovať ich samostatnosť.

Na sociálne služby sú odkázané predovšetkým tie skupiny osôb, ktoré podporu a pomoc nemôžu získať iným štandardným spôsobom (napr. s pomocou rodiny) ako prostredníctvom sociálnych služieb.

Na území mesta Poprad poskytujú sociálne služby v zmysle zákona o sociálnych službách tieto verejní a neverejní poskytovatelia:

### **5.1 VEREJNÝ POSKYTOVATEĽ SOCIÁLNYCH SLUŽIEB**

#### **5.1.1. Mesto Poprad**

Mesto Poprad ako verejný poskytovateľ sociálnych služieb na území mesta v rámci svojej pôsobnosti svojimi aktivitami, opatreniami utvára a neustále podporuje rozvoj sociálnych služieb adresovaných jednotlivým cieľovým skupinám, komunitám.

Sociálni pracovníci aktívne vyhľadávajú fyzické osoby, ktorým je potrebné poskytnúť sociálnu službu, a to najmä starších ľudí, ľudí žijúcich na ulici, ľudí, ktorí pre svoje životné návyky a spôsob života majú zníženú schopnosť orientácie v zmenách v sociálnej oblasti. Cieľom terénnej sociálnej práce je osobne kontaktovať potenciálnych prijímateľov sociálnych služieb, oboznámiť sa s ich životnými podmienkami, informovať, sprostredkovať alebo zabezpečiť konkrétnu formu sociálnej služby, či krízovú intervenciu, pomoci podľa výberu občana s jeho aktívnou účasťou na riešení vzniknutej nepriaznivej situácie. Poskytnutím komplexného sociálneho poradenstva je ponúknutá pomoc občanom nasmerovať ich na konkrétne inštitúcie (verejných či neverejných poskytovateľov sociálnych služieb), a tak nájsť vhodné riešenie sociálneho či iného životného problému.

Cieľové skupiny sú veľmi rôznorodé, závislé na individuálnom zdravotnom stave, životných návykoch, spôsobe života, možnostiach zabezpečiť si nevyhnutné podmienky na uspokojovanie základných životných potrieb, sociálnych kontaktoch, na systéme pomoci riešenia prítomnej generačnej chudoby, vitality a životnom postoji každého jedinca.

Z hľadiska početnosti prijímateľov sociálnych služieb prvenstvo patrí sociálnej kategórii populácie – seniorov, ktorá má trvale a prirodzene vzostupnú tendenciu svojho rastu v porovnaní k pomeru k ostatným kategóriám populácie komunity (predproduktívnej a produktívnej). Z uvedeného sa preto prejavuje zvýšená potreba sociálnych služieb pre seniorov.



K závažným problémom starostlivosti o seniorov patrí prepojenie zdravotnej a sociálnej problematiky a k nim sa pripája ich sociálne postavenie v rodine a v spoločnosti. Sociálne problémy seniorov nastávajú v okamihu ich odchodu do dôchodku. Tento je daný vekovou kategóriou, všetko ostatné je následkom zmenených ekonomických a spoločenských vzťahov. Optimálna forma starostlivosti o seniorov je starostlivosť poskytovaná v ich domácom prostredí. Väčšina starších občanov chce zostať vo svojich domácnostiach tak dlho ako je to možné, čo obvykle závisí od zdravotného stavu seniora a jeho sociálneho zázemia. Sociálne zázemie je určované viacerými faktormi, medzi ktoré patrí schopnosť pokryť výdavky domácnosti, pomoc rodinných príslušníkov pri zabezpečovaní životných potrieb, sociálna integrácia jednotlivca, schopnosť vyvíjať aktivity vo vyššom veku, životný program a životná náplň, jednoducho celková kvalita života.

### **Podľa druhu Mesto Poprad poskytuje tieto sociálne služby:**

*A) sociálne služby krízovej intervencie, ktorými sú:*

#### **Zariadenie sociálnych služieb pre občanov bez prístrešia**

Mesto Poprad pri registrácii sociálnych služieb v roku 2010 využilo zákonnú možnosť sociálne služby účelne a vhodne spájať. Zariadenie sociálnych služieb pre občanov bez prístrešia poskytuje nasledovné sociálne služby krízovej intervencie nízkoprahového charakteru.

**1. Sociálne služby nocľahárne: ubytovanie poskytnutím prístrešia na účel prenocovania; sociálne poradenstvo; poskytnutie nevyhnutného ošatenia a obuvi; podmienky na prípravu stravy, výdaj stravy alebo výdaj potravín; podmienky na vykonávanie nevyhnutnej základnej osobnej hygieny.**

Zariadenie s kapacitou 35 lôžok svojím vybavením (elektrický sporák, kuchynský sporák, kuchynská linka, stoly, stoličky, mikrovlnná rúra a chladnička) má vytvorené podmienky na prípravu jedla. Zároveň zabezpečuje aj výdaj stravy v jedálni zariadenia, vo forme jedného teplého jedla denne, ktorú Mesto Poprad zabezpečuje v spolupráci so Slovenským Červeným krížom v Poprade. Na vykonávanie základnej osobnej hygieny pre prijímateľov sociálnych služieb zariadenia sú k dispozícii dve toalety a dve sprchy. V zariadení sa počas roka realizuje aj zber šatstva, obuvi, posteľného prádla a pod., ktoré sa odovzdáva odkázaným na túto pomoc. Zabezpečenie základných životných podmienok predchádza sociálnej práci zameranej na zlepšenie kvality života ľudí bez domova, ktorí sa ocitli na okraji spoločnosti. Za individuálnym prístupom, podmieneným aktívnou účasťou prijímateľa je snaha riešiť celý rad problémov (nedostatok materiálnych zdrojov, možnosti prístupu k práci, verejným službám, zdravotnej starostlivosti, zabezpečeniu adekvátneho bývania, k obnoveniu rodinných väzieb a mnohých ďalších), ktoré majú za následok ocitnutie sa v nepriaznivej sociálnej situácii. K zvýšeniu sebavedomia, k osamostatneniu každého z nich zariadenie ponúka rôzne vzdelávacie, voľnočasové a iné aktivity. Občianske združenie Korene, ktoré zabezpečuje v meste Poprad predaj časopisu Notabene má v zariadení vytvorené podmienky, ponúknuť týmto ľuďom pracovnú terapiu, ktorou majú možnosť dôstojne si zabezpečiť príjem.

## 2. Sociálne služby pracovne: podmienky na pranie, žehlenie a údržbu bielizne a šatstva.

V zariadení je zriadená pracovňa vybavená automatickou práčkou, sušičkou bielizne a žehliacou doskou a žehličkou. Je vybavená aj policami, ktoré slúžia na skladovanie vyčisteného šatstva a obuvi, ktoré pochádza zo zberu.

## 3. Sociálne služby strediska osobnej hygieny: podmienky na vykonávanie nevyhnutnej základnej osobnej hygieny.

Stredisko osobnej hygieny je vybavené štyrmi sprchami, ktoré sú oddelené, zvlášť pre mužov a zvlášť pre ženy, taktiež sú tam dve toalety. K dispozícii je uterák, mydlo a šampón, špeciálne prípravky. Počas pandémie bol zabezpečený dezinfekčný tunel na elimináciu rizika prenosu šírenia ochorenia COVID-19.

Počas celého roka sa nepretržite vykonáva na území mesta Poprad terénna sociálna práca zameraná na pomoc „ľuďom na ulici“, na poskytnutie sociálneho poradenstva, možností využitia sociálnych služieb v zariadení, na pomoc pri uplatňovaní práv a právom chránených záujmov, vybavenie dokladov, pomoci v hmotnej núdzi, príp. iných dávok, ale aj pomoci vo forme šatstva, potravín a pod.. V teréne však sociálni pracovníci zaznamenali aj odmietavý postoj ľudí bez domova. Mesto Poprad však aj pre týchto ľudí v kritickom období (počas zimy) ponúklo možnosť zabezpečiť si základné životné podmienky zriadením **nízkoprahového bývania – vojenského stanu**. Všetci klienti majú možnosť využívať všetky sociálne služby zariadenia, zúčastňovať sa vzdelávacích, voľnočasových aktivít, ktoré sa organizujú priamo v zariadení. V sociálnej práci s touto cieľovou skupinou je nevyhnutný "ľudský prístup", vytvorenie a upevňovanie vzťahu zameraného na neustálu motiváciu k zmene životných postojov, ktoré prinášajú zlepšenie kvality života. Podľa nasledujúcej tabuľky je možné konštatovať, že terénna sociálna práca v súvislosti s poskytovaním sociálnych služieb má efekt a počet prijímateľov, ktorí využili aspoň raz v roku sociálnu službu má stúpajúcu tendenciu.

Tabuľka č. 1 Porovnanie počtu ľudí bez domova a prijímateľov sociálnych služieb

Rok	Počet ľudí bez domova vyhladaných na území mesta počas roka	Počet prijímateľov sociálnych služieb počas roka
2015	126	107
2016	128	142
2017	146	144
2018	152	156
2019	139	185
2020	129	158

Zdroj: Vlastné spracovanie

Poskytovanie sociálnych služieb zameraných na „prežitie“ sa javí z pohľadu sociálnych pracovníkov ako nepostačujúce a vzniká potreba a priestor pre zintenzívnenie práce, orientovanej na zmenu spôsobu života týchto ľudí.

## *B) sociálne služby na podporu rodiny s deťmi*

### **Pomoc pri osobnej starostlivosti o dieťa**

Pomoc pri osobnej starostlivosti o dieťa sa poskytuje, ak rodič dieťaťa alebo fyzická osoba, ktorá má dieťa zverené do osobnej starostlivosti na základe rozhodnutia súdu, nemôže zabezpečiť osobnú starostlivosť o maloleté dieťa sama alebo s pomocou rodiny a nie sú ďalšie dôvody, pre ktoré je potrebné v záujme dieťaťa postupovať v zmysle platnej legislatívy. V rámci pomoci pri osobnej starostlivosti o dieťa sa poskytujú bežné úkony starostlivosti o dieťa, pomoc pri príprave na školské vyučovanie, výchova, zabezpečuje sa záujmová činnosť. Za dôvody, pre ktoré nemôže rodič dieťaťa alebo fyzická osoba, ktorá má dieťa zverené do osobnej starostlivosti, sa považujú najmä choroba, úraz alebo kúpeľná liečba rodiča; pôrod matky dieťaťa alebo ženy, ktorá má zverené dieťa do osobnej starostlivosti; narodenie najmenej troch detí súčasne alebo narodenie dvoch alebo viac detí súčasne v priebehu dvoch rokov, a to až do troch rokov veku najmladších detí. Sociálna služba sa poskytuje terénnou formou najviac v rozsahu 30 po sebe nasledujúcich dní.

### **Zariadenie starostlivosti o deti do troch rokov veku dieťaťa**

V zariadení starostlivosti o deti do troch rokov veku dieťaťa (detské jasle) sa poskytuje služba na podporu zosúladovania rodinného života a pracovného života poskytovaním starostlivosti o dieťa do troch rokov veku, ak sa rodič alebo fyzická osoba, ktorá má dieťa zverené do starostlivosti na základe rozhodnutia súdu, pripravuje na povolanie, štúdium na strednej alebo vysokej škole, pripravuje na trh práce alebo vykonáva aktivity spojené so vstupom alebo s návratom na trh práce alebo vykonáva zárobkovú činnosť.

V zariadení starostlivosti o deti do troch rokov veku sa poskytujú bežné úkony starostlivosti o dieťa, stravovanie a výchova.

*Tabuľka č. 2*

<b>Rok</b>	<b>Počet detí v zariadení starostlivosti o deti do troch rokov veku</b>
2018	33
2019	36
2020	32

*Zdroj: Vlastné spracovanie*

*C) sociálne služby na riešenie nepriaznivej sociálnej situácie z dôvodu ťažkého zdravotného postihnutia, nepriaznivého zdravotného stavu alebo dovŕšenia dôchodkového veku, ktorými sú:*

### **Opatrovateľská služba**

Opatrovateľská služba predstavuje nosnú a najžiadanejšiu formu terénnych sociálnych služieb pre kategóriu občanov s nepriaznivým zdravotným stavom a seniorov mesta Poprad.

Možno predpokladať, že je tomu tak v dôsledku snahy najmä seniorov zotrvať v domácom prostredí čo najdlhšie a zachovať si tak istú mieru autonómie a súkromia. Preferujú samostatné bývanie i v prípade potreby pomoci druhej osoby, pričom snaha nebyť závislý na svojich deťoch, vedie k uprednostňovaniu cudzej pomoci.

Opatrovateľskú službu teda možno vymedziť ako terénnu službu poskytovanú osobám, ktoré majú zníženú sebestačnosť z dôvodu veku, chronického ochorenia alebo zdravotného postihnutia a sú odkázaní na pomoc inej osoby pri úkonoch sebaobsluhy (osobná hygiena, stravovanie, pomoc pri vyzliekaní a obliekaní, pomoc pri chôdzi), úkonoch starostlivosti o svoju domácnosť (nákup, príprava jedla, upratovanie, pranie, žehlenie) a pri základných sociálnych aktivitách (sprievod na lekárske vyšetrenie, vybavenie úradných záležitostí).

Opatrovateľská služba sa poskytuje občanom v ich domácnostiach, vrátane domácnosti v dome s opatrovateľskou službou. Poskytuje sa za plnú alebo čiastočnú úhradu, a to s prihliadnutím k veku, zdravotnému stavu, príjmu a majetkovým pomerom občana a jeho rodinných príslušníkov.

Táto služba umožňuje seniorom viesť plnohodnotný a čo možno najviac sebestačný život v ich prirodzenom prostredí. Seniori sa tak nemusia v prípade, keď je ich schopnosť postarať sa o seba nejakým spôsobom obmedzená a potrebnú starostlivosť im nemôžu z akéhokoľvek dôvodu poskytnúť rodinní príslušníci obávať, že budú umiestnení do sociálneho zariadenia. Naopak, opatrovateľská služba im ponúka možnosť zachovať si súkromie i spoločenské zázemie, na ktoré sú zvyknutí, ale taktiež umožňuje monitoring zmien psychického a zdravotného stavu resp. sebestačnosti daného seniora.

Vďaka mnohým výhodám, ktoré opatrovateľská služba klientovi prináša, sa domnievame, že by mala byť poskytovaná prednostne pred ostatnými formami sociálnych služieb, ambulatnou či pobytovou.

Pomoc formou opatrovateľskej služby má dlhodobejší, procesuálny charakter. Jej cieľom je zlepšenie schopnosti klienta zvládať alebo zlepšovať životnú situáciu vlastnými silami. Skúsené kvalifikované opatrovateľky poskytujú aj psychosociálnu pomoc, emocionálnu či psychologickú podporu, pomoc pri posilňovaní schopnosti zvládať problémy, podporujú informovanosť a orientáciu klienta v neprehľadnej situácii. Uspokojujú jeho potreby kontaktu, zdieľajú obavy i radosti, pomáhajú prijímateľom k plnohodnotnému a čo najviac sebestačnému životu v ich domácom prostredí.

Opatrovateľská služba sa poskytuje aj v **Dome s opatrovateľskou službou** (ďalej len „DOS“), obyvateľom mesta Poprad, ktorí poberajú starobný alebo invalidný dôchodok tak, aby si mohli aspoň čiastočne zabezpečiť svoje životné potreby pri zachovaní vlastného súkromia.

Sústredené bývanie seniorov a ťažko zdravotne postihnutých občanov umožňuje poskytovať odkázaným obyvateľom opatrovateľskú službu kvalitne, racionálne a v potrebnom rozsahu. Samozrejmosťou je diskretnosť a lojálnosť k opatrovaným a flexibilita voči ich potrebám. Pridelovanie bytov v DOS v Poprade je realizované v zmysle VZN mesta Poprad č. 20/2020, ktorým sa stanovujú zásady pridelenia bytov v Dome s opatrovateľskou službou v Poprade. Pridelením nájomného bytu v DOS v Poprade fyzická osoba rieši predovšetkým svoju odkázanosť na pomoc inej fyzickej osoby poskytovaním sociálnej služby – opatrovateľskej služby terénnou formou v prirodzenom rodinnom prostredí.

V Dome s opatrovateľskou službou sa nachádza 105 bytových jednotiek z toho 70 jednoizbových bytov a 35 garsoniek. Občan, ktorému bol pridelený nájomný byt, môže okrem

opatrovateľskej služby v predmetnom objekte využívať aj podpornú sociálnu službu v jedálni a tiež sociálne služby denného centra, prepravnú službu ako aj poskytovanie sociálneho poradenstva.

Priamo v DOS Xenón sociálna pracovníčka vykonáva sociálno-poradenskú prácu prvého kontaktu a ďalší pracovník vykonáva údržbárske práce a prevádza drobné opravy v DOS Xenón, upratuje spoločné priestory, zabezpečuje poriadok a čistotu okolia, v letných mesiacoch upravuje kvetinové záhony a v zimných mesiacoch odpratáva sneh, aby bol zabezpečený bezpečný prístup k jednotlivým vchodom, čo sa stretáva s pozitívnym ohlasom obyvateľov DOS Xenón. Na naplnenie duchovných potrieb obyvateľov v DOS je zriadená kaplnka Božského srdca, v ktorej sa konajú denne bohoslužby o 8.00 h. Bohoslužieb sa zúčastňujú nielen obyvatelia DOS Xenón, ale aj seniori z blízkeho okolia.

Opatrovateľská služba sa vykonáva v pracovných dňoch, priamo v byte prijímateľa a v rozsahu poskytovaných úkonov, ktoré si prijímateľ dohodne v zmluve o poskytovaní opatrovateľskej služby.

Tabuľka č. 3: Prehľad o poskytovaní opatrovateľskej služby od roku 2015 – 2020

Rok	Počet opatrovateliek	Počet opatrovaných
2015	73	207
2016	73	203
2017	78	226
2018	89	233
2019	91	254
2020	104	270

Zdroj: Vlastné spracovanie

V sledovanom období rokov 2015 – 2020 môžeme pozorovať neustály nárast záujmu o poskytovanie opatrovateľskej služby. Z hľadiska dostupnosti je opatrovateľská služba poskytnutá všetkým fyzickým osobám, ktoré o ňu požiadajú a splňajú zákonom stanovené podmienky na jej poskytovanie.

### Prepravná služba

Prepravná služba je sociálna služba poskytovaná fyzickej osobe s ťažkým zdravotným postihnutím odkázanej na individuálnu prepravu osobným motorovým vozidlom alebo fyzickej osobe s nepriaznivým zdravotným stavom s obmedzenou schopnosťou pohybu po rovine alebo po schodoch a obmedzenou schopnosťou orientácie.

Vďaka prepravnej službe sa seniori, ťažko zdravotne postihnutí občania, imobilní občania môžu bezpečne, včas a finančne prístupne dopraviť do zdravotných zariadení, na lekárske vyšetrenie, rôznych inštitúcií alebo na návštevu k príbuzným, tráviť zmysluplne svoj voľný čas, tiež uspokojiť svoje potreby v oblasti kultúry, športu, duchovného, oddychového a verejného života, vzdelávania, či vybaviť úradné záležitosti.

Prepravnú službu od roku 2009 (zaregistrovaná 1. júna 2009) zabezpečuje jeden vodič špeciálne upraveným motorovým vozidlom, vybaveným nájazdovou plošinou pre osoby na invalidnom vozíku.

Tabuľka č. 4: Prehľad o poskytovaní prepravnej služby

Rok	Počet jazd	Počet najazdených km s prijímateľmi počas prepravnej služby	Počet prijímateľov
2015	2 436	4 704	1 285
2016	2 684	4 970	1 442
2017	2 600	5 132	1 361
2018	2 427	4 986	1 308
2019	1 969	4 603	1 108
2020	1 656	3 426	928

Zdroj: Vlastné spracovanie

D) *podporné služby, ktorými sú:*

#### Poskytovanie sociálnej služby v dennom centre

V dennom centre sa poskytuje sociálna služba počas dňa fyzickej osobe, ktorá dovŕšila dôchodkový vek, fyzickej osobe s ťažkým zdravotným postihnutím alebo nepriaznivým zdravotným stavom, rodičovi s dieťaťom alebo starému rodičovi s vnukom alebo vnučkou. V dennom centre sa poskytuje sociálne poradenstvo a zabezpečuje sa záujmová činnosť.

Stretávanie seniorov v denných centrách má v meste Poprad dlhoročnú tradíciu. Prvé denné centrum v meste vzniklo už v roku 1971, ďalšie pribudli v rokoch 1977, 1979 a 1980. Mesto Poprad v súčasnosti spravuje a riadi 8 denných centier, ktoré združujú cca 900 seniorov, a to nielen v centre mesta, ale aj v jednotlivých častiach mesta - **DC Stráže pod Tatrami, DC Matejovce, DC Veľká, DC Spišská Sobota, DC Xenón, DC Limba, DC kresťanských seniorov a DC Juh**. V denných centrách sú integrovaní aj občania s ťažkým zdravotným postihnutím či nepriaznivým zdravotným stavom ako napr. slabozrakí a nevidiaci, nepočujúci a nedoslýchaví, s onkologickým ochorením, sklerózou multiplex, či iným zdravotným alebo telesným postihnutím.

Poslaním DC je vytvárať vhodné podmienky a motivujúce prostredie pre zaujímavé využívanie voľného času tak, aby prijímatelia sociálnej služby v denných centrách mali pocit, že vstupom do dôchodkového veku sa ich život nekončí, ale len prechádza do novej etapy. Podporná služba v denných centrách eliminuje pocity samoty, nudy, neužitočnosti, obohacuje jej prijímateľov o vzájomné kontakty s rovesníkmi, zmysluplne, s ohľadom na vek, zdravotný stav, potreby a záujmy, naplňa ich voľný čas, formuje ich správanie, rozširuje okruh poznatkov v rôznych oblastiach, a tým zlepšuje kvalitu života.

Sociálne poradenstvo sa poskytuje v jednotlivých denných centrách pravidelne, a to skupinovo, ale v prípade potreby aj individuálne. Je zamerané na novely a zmeny zákonov, týkajúcich sa najmä sociálnej oblasti. Takýmto spôsobom sa približujú občanom konkrétne služby, ktoré ponúka mesto Poprad (poskytovanie sociálnej služby v jedálni, opatrovateľskej služby, členstva v denných centrách a pod.), ale aj iné subjekty pôsobiace v sociálnej oblasti v meste a jeho širšom okolí. Cieľom sociálneho poradenstva je podať občanom jednoduché, zrozumiteľné a vyčerpávajúce informácie, aby našli adresné, flexibilné riešenie svojej sociálnej situácie u príslušných inštitúcií a organizácií, ktoré by mali v danej životnej situácii poskytnúť

občanovi pomoc. Poradenstvo sa dotýka často aj poplatkov za zdravotnícke služby, informácií o vzdelávaní (napr. univerzita tretieho veku), daňových úľavách pre seniorov a ťažko zdravotne postihnutých občanov, systéme zliav pri MHD a pod.. Poskytujú sa adresy a kontakty na pracovníkov mestského úradu príp. iných inštitúcií (právnych - notár, zdravotných, psychologických poradní).

Činnosť v denných centrách je rôznorodá, zameraná na besedy, výstavy ručných prác, výlety, posedenia s jubilantmi, spoločenské hry, šachové turnaje, prednášky príslušníkov mestskej polície, odborných lekárov, krúžky varenia a pečenia, vzdelávacie kurzy o možnostiach aktívneho využívania voľného času, správnej výžive, zdravotných problémoch v staršom veku, psychologických aspektoch zvládania staroby, a pod.. Denné centrá spolupracujú s Regionálnym úradom verejného zdravotníctva v Poprade, Podtatranskou knižnicou v Poprade, Jednotou dôchodcov, Poradenským centrom Slovenskej ochrany spotrebiteľov v Poprade, miestnymi základnými a materskými školami, ako aj inými inštitúciami.

Členovia sa každoročne aktívne zúčastňujú cyklu zdravotných prednášok, či prednášok príslušníkov Mestskej polície Poprad, zameraných na prevenciu kriminality, s poskytnutím základných bezpečnostných informácií, aktualizovaných o nové spôsoby podvodov a konaní smerujúcich k vylákaniu hotovosti od dôverčivých seniorov, či inú majetkovú kriminalitu, bezpečnostné opatrenia doma i na ulici (rozdané reflexné pásy).

V spolupráci s Annogallery v Poprade seniori vo svojich priestoroch denných centier absolvovali bezplatný program keramických workshopov, kde si vyskúšali prácu s hlinou, zvládli základné pracovné postupy a vytvorili si vlastné keramické výtvy, vypálené v keramickej peci.

Mesto počas celého roka organizuje celý rad aktivít pre ľudí v seniorskom veku, a to športový deň „Mám na to“, kde si v nenáročných športových disciplínach zástupcovia denných centier preveria svoju športovú zdatnosť; muzikálové predstavenia v divadle Jonáša Záborského v Prešove; orgánové koncerty Popradskej hudobnej jari i jesene; filmové predstavenia; kultúrno – spoločenské popoludnie pod názvom „Tretí vek sa zabáva“ za účasti známych spevákov a iné.

### **Poskytovanie sociálnej služby v jedálni**

Mesto Poprad poskytuje túto sociálnu službu prostredníctvom Centra sociálnych služieb, a to v Jedálni na Komenského ulici a Banickej ulici v Poprade, ktoré pripravujú racionálnu, šetriacu a diabetickú stravu ako podpornú službu fyzickej osobe, ktorá nemá zabezpečené nevyhnutné podmienky na uspokojovanie základných životných potrieb, má ťažké zdravotné postihnutie alebo nepriaznivý zdravotný stav alebo dovŕšila dôchodkový vek.

Dôchodcovia z mestských časti Stráže pod Tatrami, Veľká, a Domu s opatrovateľskou službou Xenón si môžu obedy vyzdvihnúť priamo vo výdajniach stravy, ktoré sa v týchto mestských častiach zriadene.

Pre imobilných a málo mobilných občanov Mesto Poprad zabezpečuje stravu priamo do bytu občana prostredníctvom Slovenského Červeného kríža v Poprade.

Pre seniorov zohráva otázka správnej výživy kľúčovú úlohu pri udržaní ich zdravia a kvality života. Pozitívne ovplyvňuje nielen celkový zdravotný stav, ale aj priebeh chronických ochorení, ktorými často trpia. Zvyšuje odolnosť voči chorobám a dodáva potrebnú energiu.

Záujem dôchodcov o pestrú, pravidelnú stravu, zohľadňujúcu ich zdravotný stav dokazuje aj nasledujúca tabuľka prijímateľov tejto sociálnej služby počas jednotlivých rokov.

Tabuľka č. 5: Počet prijímateľov sociálnej služby v jedálni

Rok	Mesto	Dom SČK	Spolu
2015	1 035	359	1 394
2016	1 052	358	1 410
2017	1 031	352	1 383
2018	1 033	384	1 417
2019	1 024	321	1 345
2020	1 100	408	1 508

Zdroj: Vlastné spracovanie

Príspevok mesta občanovi pri poskytovaní sociálnej služby v jedálni sa podľa jeho príjmu určuje v troch príjmových pásmach (finančným príspevkom na cenu stravného lístka).

### 5.1.2. Centrum sociálnych služieb

Mesto Poprad poskytuje pre svojich občanov prostredníctvom Centra sociálnych služieb tieto druhy sociálnych služieb, a to zariadenie pre seniorov, zariadenie opatrovateľskej služby, jedáleň a denný stacionár.

Centrum sociálnych služieb stavia na hodnotách ako: podpora nezávislosti a autonómie prijímateľov sociálnej služby, podpora začleňovanie a integrácie, rešpektovanie individuálnych potrieb prijímateľov sociálnych služieb, partnerská spolupráca, ktorá je založená na multidisciplinárnej agende, záruka kvality (ako cesty k účinnej ochrane zraniteľných osôb).

**a) Zariadenie pre seniorov** poskytuje sociálne služby fyzickým osobám, ktoré do vŕšili dôchodkový vek a sú odkázané na pomoc inej fyzickej osoby celoročnou pobytovou formou. Zariadenie je situované v dvoch budovách, na Komenského ul. s kapacitou 97 miest a na Okružnej ul. s kapacitou 35 miest.

V zariadení pre seniorov sú vytvorené nové terapeutické miestnosti, kde sa stretávajú klienti a trávajú svoj voľný čas.

Od roku 2020 je v zariadení zavedená nová tímová štruktúra práce. Zariadenie uplatňuje aktívnu multidisciplinárnu spoluprácu medzi všetkými organizačnými zložkami s cieľom napĺňanie individuálnych potrieb prijímateľov sociálnej služby, zároveň sa uplatňuje a realizuje úzka spolupráca so zástupcami prijímateľov sociálnych služieb pri riešení rôznych otázok napr. pri stanovovaní a prehodnocovaní plnenia poslania a vízie zariadenia.

Signalizačný systém je nainštalovaný vo všetkých budovách Centra sociálnych služieb v Poprade, v minulo-ročnom období bolo obsluhovanie tohto systému premiestnené na tímové pracoviská, obsluhuje ho odborne kompetentný personál.

V roku 2020 bola zriadená kancelária prvého kontaktu, v ktorej sa žiadatelia o sociálnu službu dozvedia všetky potrebné informácie napr. o procese podania žiadosti, o obsahu zmluvy o poskytovaní sociálnej služby a podobne.



**b) Zariadenie opatrovateľskej služby** Zariadenie opatrovateľskej služby je určené občanom, ktorí vzhľadom na svoj vek a zdravotný stav nie sú schopní sami, ani s pomocou svojej rodiny zabezpečiť starostlivosť o seba, resp. žijú v domácnostiach s ekonomicky aktívnymi členmi rodiny, ktorí im nemôžu poskytnúť celodennú starostlivosť. Celková kapacita je 30 miest. Zariadenie je vybavené modernými polohovacími posteľami, zdvíhákmi, vozíkmi, chodítkami, zdvíhacími sprchovacími stoličkami a lôžkami, relaxačnými polohovacími pomôckami a ostatnými pomôckami pre manipuláciu s imobilnými klientmi. Prijímatelia sociálnych služieb zariadenia opatrovateľskej služby majú možnosť využívať priestory denného stacionára a zapájať sa do záujmových činností.

**c) Denný stacionár** poskytuje sociálne služby občanom, ktorí sú na ne odkázaní len na určitý čas počas dňa. Kapacita denného stacionára je 10 miest. V stacionári sa poskytuje sociálne poradenstvo nielen klientom, ale aj ich rodinným príslušníkom, sociálna rehabilitácia, ergoterapia, záujmová činnosť (terapia hudbou, arteterapia, aromaterapia, práca s knihou, tréningy pamäte, vedomostné hry, činnosti na podporu motoriky, skupinové kondičné cvičenia ap.). Túto činnosť vedie inštruktorka sociálnej rehabilitácie s cieľom obnovy, udržania alebo rozvoja fyzických a mentálnych schopností prijímateľov.

**d) Jedáleň:** V jedálni sa poskytuje stravovanie fyzickej osobe s trvalým pobytom v meste Poprad, ktorá nemá zabezpečené nevyhnutné podmienky na uspokojovanie základných životných potrieb, má ťažké zdravotné postihnutie alebo nepriaznivý zdravotný stav, alebo dovŕšila dôchodkový vek. Strava sa pripravuje podľa jedálneho lístka zostaveného na každý druh podávanej stravy. Poskytuje sa strava racionálna, šetriaca neslaná a diabetická diéta.

Tabuľka č. 6: Počet prijímateľov sociálnych služieb v jednotlivých zariadeniach

Sociálna služba	2015	2016	2017	2018	2019	2020	2021
ZpS	148	155	170	152	153	148	148
ZOS	78	77	73	56	62	67	78
DS	13	12	16	13	15	12	13

Zdroj: Vlastné spracovanie

### E) doplnkové služby

Mesto Poprad ako poskytovateľ sociálnych služieb vytvára podmienky a vykonáva aktivity s cieľom zvýšenia kvality poskytovaných sociálnych služieb.

### Klub pre deti a mládež

Klub pre deti a mládež možno považovať ako doplnkovú službu, ktorej cieľom bolo posilniť sociálnu prácu s rodinami, ktoré sa nachádzajú v nepriaznivej sociálnej situácii, sú ohrozené sociálnym vylúčením pre svoj spôsob života, majú obmedzenú schopnosť viesť samostatný život, prípadne sa začleniť do spoločnosti. Nedostatočná hygiena, neporiadok, mnoho početnosť rodín, malý obytný priestor, spôsob trávenia voľného času, záškoláctvo, ale na druhej strane nadanie detí pre tanec, spev, maľovanie, ktoré sa ďalej nepodporuje a nerozvíja. To boli dôvody zriadenia klubu pre deti a mládež, situovaného v lokalite, kde žije na hranici chudoby

prevažne rómska komunita v sociálnych bytoch. Presun od inštitucionalizovania práce do prirodzeného prostredia detí, lokality, kde žijú, predstavuje dodržanie princípu dostupnosti. Sociálna práca s detskou klientelou prostredníctvom voľnočasových aktivít má svoje špecifiká. Vo všeobecnosti deti z rodín vo väčšine prípadov sú závislé na svojich rodičoch, respektíve rodinách, hlavne ekonomicky, materiálne, emocionálne. V prípade detí zo sociálne vylúčených lokalít môžeme bez zveličovania povedať, že ich nepriaznivá sociálna situácia im bola daná už pri narodení a vzhľadom na svoj vek ju nemôžu nijako ovplyvniť a často si ani neuvedomujú jej závažnosť. Nepriaznivá situácia, sociálne problémy, vylúčenie sa tak stáva dedičstvom z generácie na generáciu. Rodiny vyhľadávajú pomoc, ale deti navštevujú klub z dôvodu ponúkaných voľnočasových aktivít a hračiek, priestoru na hranie, učenie, trávenie času s vrstovníkmi. Významnou úlohu pri práci hrá pocit spolupatričnosti a spoluzodpovednosti k svojmu klubu, k svojej herni, ale aj za svoj program v ňom. Ďalším predpokladom je adekvátne materiálne vybavenie, ktoré môže inšpirovať deti k tvorivosti a rozvoju rôznych záľub. Deti majú k dispozícii rôzne spoločenské hry, knižnicu, počítače, hudobné nástroje, výtvarnícky materiál a pod.. V klube fungujú rôzne záujmové krúžky (tanečný – tradičné rómske tance, moderné tance, spevácky, dramatický, literárny, športový, spoločensko-vedný). Cieľom voľnočasovej sociálnej práce nie je výchova v tradičnom slova zmysle, nejde o predávanie hodnôt, ale o rozvoj komunikácie a komunikatívneho konania, v ktorom sú ponúkané alternatívy realizácie voľného času, a tým aj alternatívy iných hodnotových modelov. Z uvedeného vyplýva, že sociálna práca sa deje prevažne prostredníctvom voľnočasových aktivít, ktoré sú prispôbolené tak, aby mali tiež výchovný a vzdelávací rozmer. Hra je prostriedkom pre motivované a nenásilné učenie, kde dieťa a sociálny pracovník sa stávajú partnermi, a preto máme záujem tento prostriedok využívať čo najviac.

Tabuľka č. 7: Návštevnosť klubu pre deti a mládež

Rok	Počet detí, ktoré navštevovali klub počas roka
2015	124
2016	51
2017	43
2018	46
2019	49
2020	48

Zdroj: Vlastné spracovanie

V súčasnosti však smerovanie sociálnej práce s touto komunitou je nedostatočné a je potrebné sa zamerať na začleňovanie klientov do spoločnosti. Prioritou je vnímanie sociálnej situácie tejto klientely, pre ktorú je charakteristické nestabilné rodinné zázemie, chudoba, izolácia v sociálne vylúčenej lokalite. Rodiny žijú v kultúre chudoby, ktorá plní svoju adaptačnú funkciu na život v podmienkach sociálneho vylúčenia. Do popredia záujmu sa dostáva podporovanie klientov v procese socializácie a budovania ich sebavedomia, ktorí častými neúspechmi trpia a bráni im v ďalšom snažení začleniť sa do spoločnosti.

Záujem a efektívnosť poskytovania doplnkovej služby, akou je fungovanie klubu pre deti a mládež ukazuje potrebu zamýšľať sa nad poskytovaním sociálnych služieb pre túto cieľovú skupinu, ktoré by riešili komplexne proces jej inklúzie. V budúcnosti je potrebné zamýšľať sa nad tým, aby sa z doplnkovej služby stala služba krízovej intervencie (nizkoprahová sociálna služba pre deti a rodinu alebo komunitné centrum).

## Liečebno - rehabilitačný pobyt

Mesto Poprad od roku 2004 v plnej výške uhrádza seniorom **liečebno-rehabilitačný pobyt** v kúpeľných mestách Piešťany alebo Bardejovské kúpele. Tento pobyt zahŕňa dopravu, poistenie, ubytovanie, plnú penziu, vstupnú a výstupnú lekársku prehliadku a liečebné procedúry pre každého seniora. Za obdobie šiestnástich rokov sa bezplatného liečebného pobytu v kúpeľoch zúčastnilo už aj opakovane 760 seniorov zo všetkých denných centier s trvalým pobytom v meste Poprad, ktorým to dovoľuje ich zdravotný stav.

## WELLNESS PROGRAM PRE SENIOROV

Mesto Poprad v období od 2015 do roku 2018 poskytlo seniorom poukazy do Aquacity Poprad. Každý poukaz Wellness programu pre seniorov zahŕňal 2-krát celodenný vstup Aqua packet (vnútorné a vonkajšie bazény), 2-krát klasickú 40 minútovú masáž so vstupom do fitnes a plaveckého bazéna, 1-krát vstup do kryokomory, 1-krát Vital packet (vstup do saunového centra) a 5-krát obedové menu pre každého seniora z jednotlivých denných centier.

Tabuľka č. 8: Celodenný wellness program pre seniorov

Rok	Počet poukazov pre seniorov
2015	228
2016	249
2017	249
2018	250

Zdroj: Vlastné spracovanie

## 5.2 NEVEREJNÍ POSKYTOVATELIA SOCIÁLNYCH SLUŽIEB

### 5.2.1. Familiaris

Občianske združenie poskytuje na území mesta **opatrovateľskú službu** v zmysle zákona o sociálnych službách. Opatrovateľky uplatňujú pri práci s klientom holistický prístup, podľa želania klienta sprostredkujú aj základné zdravotnícke ošetrenie, pomoc, podporu a sprevádzanie. Opatrovateľky absolvujú psychosociálne aktivity, výcviky, supervízie a pod., a to s cieľom skvalitniť a spríjemniť život klienta v jeho rodinnom prostredí.

Zároveň združenie poskytuje špecializované poradenstvo zamerané na rodinu, marginalizovanú rómsku komunitu, nezamestnaných a ťažko zdravotne postihnutých občanov.

Tabuľka č. 9: Odkázanosť na OS

Rok	Počet osôb odkázaných na OS s trvalým pobytom v meste Poprad
2018	10
2019	3
2020	3

Zdroj: Vlastné spracovanie

### 5.2.2. LÉTHÉ, n. o.

Hlavným poslaním organizácie je poskytovanie domácej ošetrovateľskej starostlivosti, požičiavanie pomôcok a základného poradenstva fyzickým osobám s telesným a zdravotným postihnutím.

Nezisková organizácia poskytuje služby:

**a) agentúry domácej ošetrovateľskej starostlivosti (ADOS)** – kvalifikované zdravotné sestry s dlhoročnou praxou a ľudským prístupom poskytnú priamo v domácnosti základné ošetrovateľské techniky (ošetrenie rán, preležanín, permanentného katétra, tracheostomickej kanyly, stómie), preventívnu starostlivosť, mobilizáciu a ošetrovateľskú rehabilitáciu, podávanie injekcií a infúzií, odber krvi a biologického materiálu,

**b) požičiavanie pomôcok** – je sociálna služba poskytovaná fyzickej osobe s ťažkým zdravotným postihnutím a fyzickej osobe s nepriaznivým zdravotným stavom odkázaným na pomôcku. Možnosť prenajať si pomôcku pomôže uľahčiť každodenný život a taktiež uzdravovanie blízkeho človeka. K dispozícii sú pojazdné toaletné stoličky, elektrické a mechanické vozíky, chodítka rôznej veľkosti, elektrické odsávačky, nočné stolíky, elektrické zdviháky, mechanické i elektrické polohovacie postele a pod.

### 5.2.3. PROGRESFEM

Poskytujeme špecializované (strániace) sociálne poradenstvo pre ženy zažívajúce násilie v intímnych vzťahoch. Vykonávané ambulantnou formou prostredníctvom poradne (poradenským centrom), zriadeným na území mesta Poprad.

Typológia klientok:

Ide tu prevažne o klientky s rôznou dĺžkou a históriou násilia. Spravidla vždy žijúce v intímnych partnerských, či už formalizovaných alebo neformalizovaných zväzkoch. Ženy v rôznom veku, s rôznou etnicitou, statusom a vzdelaním, mestské alebo vidiecke, žijúce na Slovensku, alebo v zahraničí, prichádzajúce zo vzdialenejších miest, opakovane sa vracajúce do násilných vzťahov, opakovane sa vracajúce do poradenského centra, bezdetné alebo s rôznym počtom detí narodené a pochádzajúce zo vzťahu, alebo z predchádzajúcich vzťahov, osvojené alebo dočasne súdom zverené.

V rámci jednotlivých foriem pomoci poskytujú poradenstvo:

*1.3 Krízové poradenstvo:*

- krízová intervencia,
- sociálna asistencia,
- sprevádzanie klientok,
- sprostredkovanie kontaktov na iné relevantné inštitúcie,
- poskytnutie základných informácií o možnostiach riešenia krízovej situácie,
- prepravná služba.

*1.4 Špecializované sociálne poradenstvo:*

- identifikácia potrieb klientky vo vzťahu k špeciálnemu sociálnemu poradenstvu (na začiatku a v priebehu poradenstva),

- identifikácia vonkajších a vnútorných zdrojov klientky,
- identifikácia vonkajších a vnútorných prekážok, ktoré môžu klientke brániť v riešení jej situácie,
- vypracovanie individuálneho plánu (stanovenie stratégie) špeciálneho sociálneho poradenstva (na začiatku a v priebehu poradenstva),
- poradenský rozhovor,
- komunikácia so zariadeniami poskytujúcimi ubytovacie služby.

#### *1.5 Právne poradenstvo:*

- analýza právnej situácie klientky,
- zadefinovanie možnosti právneho riešenia situácie klientky,
- asistencia pri písaní právnych písomností,
- príprava klientok na výsluchy a pojednávania,
- advokátom prevzatie a príprava zastúpenia, účasť na konaní pre súdom, alebo iným orgánom, podanie sťažnosti/odvolania, vypracovanie podania pre OČTK, vypracovanie podania pre orgán verejnej správy, návrh na zabezpečenie dôkazov/ neodkladné opatrenie, podanie opravného prostriedku a iné..

#### *1.6 Ekonomické poradenstvo:*

- analýza finančnej, bytovej a majetkovej situácie klientky,
- analýza možností klientky uplatniť sa na trhu práce (jej vnútorných zdrojov, kvalifikácie, pomoc pri hľadaní si práce, odporúčania),
- návrh riešení situácie klientky,
- sprostredkovanie informácií (napr. o nárokoch na sociálne dávky) a kontaktov (ÚPSVaR, agentúry pre sprostredkovanie zamestnania, rekvalifikačné kurzy atď.).

#### *1.7 Individuálne psychologické poradenstvo:*

- identifikácia potrieb klientky vo vzťahu k psychologickému starostlivosti (na začiatku a v priebehu poradenstva),
- vypracovanie individuálneho plánu psychologického starostlivosti (na začiatku a v priebehu poradenstva,)
- psychologická diagnostika,
- individuálne psychologické poradenstvo zamerané na prekonávanie krízy, odstraňovanie a zmierňovanie negatívnych dopadov násillia, zvládanie náročných životných situácií (počas vyšetrovania trestných činov a súdnych konaní, rozvod, strata zamestnania v dôsledku násillia, zmena miesta bydliska, vyrovnávanie sa so stratou otca, manžela, partnera a pod.),
- podpora pri zvládaní novej životnej situácie (ochorenie, nedostatok finančných prostriedkov, nežiadúce tehotenstvo, sociálne vylúčenie),
- podpora pri zvládaní starostlivosti o deti a výchovných problémoch,
- podpora a posilnenie pri zmierňovaní negatívnych dopadov násillia na vzájomný vzťah matky a dieťaťa.
- spoločné stretnutia matky a dieťaťa zamerané na prekonávanie negatívnych dopadov násillia na ich vzájomný vzťah a jeho posilnenie.
- pomoc pri chápaní dôsledkov násillia na sebaúctu a sebahodnotu všetkých členov rodiny
- nácvik asertívneho správania a empatickej konštruktívnej komunikácie s deťmi
- podpora a obnova sebaúcty po zažitých negatívnych situáciách
- abreakcia pocitov a emócií súvisiacich s neprijemnými životnými zážitkami

Tabuľka č. 9: Počet klientiek, ktorým bola poskytnutá pomoc

Rok	Počet klientiek s trvalým pobytom v meste Poprad
2018	63
2019	51
2020	60

Zdroj: Vlastné spracovanie

#### 5.2.4. SENIORPARK, n. o.

Sociálne zariadenie poskytuje komplexnú sociálnu starostlivosť dospelým fyzickým osobám, prevažne seniorom a osobám so zdravotným postihnutím. Personál berie ohľad na osobné potreby a požiadavky svojich klientov, zabezpečuje pracovnú terapiu a záujmovú činnosť. Poskytuje tieto druhy sociálnych služieb v uvedenej kapacite:

- a) **zariadenia pre seniorov** - kapacita v zariadení v mestskej časti Kvetnica je 10 miest a v zariadení v Spišskom Bystrom 30 miest;
- b) **špecializovaného zariadenia** – pre liečbu Alzheimerovej a Parkinsonovej choroby s kapacitou v mestskej časti Kvetnica 20 miest a Spišské Bystré rovnako 20 miest.
- c) **domova sociálnych služieb** – s kapacitou 10 miest v mestskej časti Kvetnica.

Tabuľka č. 10: Počet klientov, ktorým bola poskytnutá pomoc

Rok	Počet osôb odkázaných na ZpS s trvalým pobytom v meste Poprad
2018	26
2019	27
2020	25

Zdroj: Vlastné spracovanie

#### 5.2.5. Senires, n. o.

V príjemnom prostredí rodinného typu nájdú spokojnosť a pohodu klienti väčšinou v seniorskom veku. Prostredníctvom sociálnych terapeutov je zabezpečená 24-hodinová starostlivosť, individuálne a skupinové terapie, organizované s prihliadnutím na individuálne možnosti klientov.

Voľný čas seniorov je vyplnený rôznymi činnosťami so zameraním na muzikoterapiu, reminiscenčnú terapiu, dramaterapiu, terapiu hrou, animoterapiu. Aktivity sú plánované na predchádzanie demencie (aktivity zamerané na dlhodobú a krátkodobú pamäť), rehabilitačné činnosti, zábavné podujatia, výlety do okolia, výmenné kúpeľné pobyty, športové činnosti (telesné aktivity, pohybové rozcvičky, prechádzky). V rámci alternatívnych terapií organizujú činnosť speváckej, hudobnej a divadelnej skupiny, v ktorých účinkujú nielen klienti zariadenia, ale aj zamestnanci, príp. externí pracovníci.

## 5.2.6. Slovenský Červený kríž, územný spolok Poprad

Slovenský Červený kríž v Poprade v súlade so zákonom o sociálnych službách poskytuje služby:

**a) v zariadení opatrovateľskej služby (ďalej ZOS) s kapacitou 18 miest.**

**b) v jedálni** sa poskytuje stravovanie fyzickej osobe, ktorá nemá zabezpečené nevyhnutné podmienky na uspokojovanie základných životných potrieb, má ťažké zdravotné postihnutie alebo nepriaznivý zdravotný stav, alebo dovŕšila dôchodkový vek – tabuľka č. 5.

Tabuľka č. 11: Počet prijímateľov sociálnych služieb s trvalým pobytom v meste Poprad

Sociálna služba	2018	2019	2020
ZOS	29	26	14
Prepravná služba	0	80	240
Požičiavanie pomôcok	10	12	12

Zdroj: Vlastné spracovanie

Odborné sociálne služby v ZOS zabezpečujú kvalifikovaní pracovníci, sociálny pracovník, zdravotná sestra, opatrovateľky. Pracujú podľa individuálnych odborných plánov, ktoré sú zamerané na plnenie cieľov a osobnostných predpokladov a prísne zohľadňujú individuálne špecifiká klientov. K tímu odborníkov SČK patria aj externí pracovníci – geriatier, fyziater a všeobecný lekár pre dospelých.

Denný program je zameraný na získanie nových zručností, prehĺbenie estetického cítenia ako aj emocionálneho prežívania, rozvoj kognitívnych aj nonkognitívnych schopností osobností prijímateľov sociálnych služieb, zvýšenie komunikatívnych schopností, a zároveň aj na nadviazanie nových interpersonálnych kontaktov. V rámci biblioterapie počas roka čítajú dennú tlač, rôzne časopisy a náboženskú literatúru. Arterapiou je snahou v prijímateľov sociálnych služieb rozvíjať vizuálne, hmatové, estetické a emocionálne zážitky a odhaliť ako sa prijímatelia cítia, nad čím rozmyšľajú, s čím bojujú a na základe týchto poznatkov im pomôcť. Pre prijímateľov je radosť tvoriť a vytvárať nádherné diela. Ergoterapiou dosahujú čo najväčšiu mieru samostatnosti a nezávislosti prijímateľa v osobnom aj sociálnom prostredí, vzbudzujú u nich záujem o prácu, zvýšia ich sebavedomie pochvalou, usmernia ich prebytočnú energiu a vedú ich k zlepšeniu manuálnej činnosti. Gardenterapiu zariadenie realizuje vo vlastnom kvetinovom kútiku, o ktorý sa starajú a pravidelne zalievajú. Fyzioterapia – je najobľúbenejšou aktivitou, s prijímateľmi sa intenzívnejšie precvičuje pohyblivosť končatín. Veľkou pomocou pri tejto činnosti sú nafúknuté rukavice, balóny, tenisové loptičky, madlá, posilňovače rúk a laktov rôznych záťažových stupňov, biolampa. Mnohí prijímatelia si sami vymýšľajú rôzne cvičenia. Pri tejto činnosti si rozprávajú rôzne príbehy, spievajú a využívajú terapiu smiechom.

### 5.2.7. Spišská katolícka charita

Poslaním Spišskej katolíckej charity (SpKCH) je predovšetkým pomoc ľuďom starým, chorým, opusteným, zdravotne postihnutým, ale aj pomoc postihnutým v katastrofách, v núdzi, bez rozdielu vierovyznania, rasy, farby pleti, národnosti. Je zameraná na rozvoj a ochranu duchovných hodnôt, na službu starým, chorým, umierajúcim, opusteným, telesne a mentálne postihnutým, mladým a ich rodinám a na poskytnutie pomoci, nádeje, vzájomného porozumenia a ochranu života od počatia až po prirodzenú smrť. Vytvára podmienky na dôstojné prežívanie života. SpKCH ako nezisková organizácia poskytuje komplexné služby (zdravotné, sociálne, duchovné, thanatologické) bez ohľadu na vek, národnosť či vierovyznanie v domácom prostredí alebo inom sociálnom prostredí klienta. Na území mesta Poprad SpKCH poskytuje nasledujúce druhy služieb:

**Agentúra domácej ošetrovateľskej starostlivosti** - poskytovanie zdravotnej resp. ošetrovateľskej starostlivosti klientom v domácom prostredí, ktorí nemôžu pre svoj nepriaznivý zdravotný stav prísť samostatne do ambulantného zdravotníckeho zariadenia, a zároveň nevyžadujú ústavnú zdravotnú starostlivosť alebo ju odmietajú - mobilní, čiastočne mobilní a imobilní. Ošetrovateľské výkony sú poskytované v domácom prostredí klienta profesionálnym tímom sestier (odbery krvi, aplikácia injekcií, infúzií, preväzy rán, ošetrovanie dekubitov, rehabilitácia, ošetrovanie stomií, výmena katétrov a pod. ).

**Mobilný hospic** - cieľom domácej hospicovej starostlivosti je umožniť pacientom v terminálnom štádiu života zotrvať v domácom prostredí čo najdlhšie, aby neumieral sám, opustený, ale sprevádzaný odbornou a komplexnou starostlivosťou, hlavne v oblasti zmierňovania bolesti a v oblasti emocionálnej, sociálnej, duchovnej a psychologickéj pomoci. Zdravotnícky personál spolupracuje s inými odborníkmi, špecialistami, lekármi, sociálnym pracovníkom a duchovným, ktorí tvoria hospicový tím. Hlavná filozofia domácej hospicovej starostlivosti spočíva v poskytovaní potrebnej starostlivosti v maximálnom rozsahu a kvalite chorým a zomierajúcim v ich vlastnom domácom prostredí. Snahou domácej hospicovej starostlivosti je, aby pacient mohol prežiť posledné chvíle života dôstojne v kruhu rodiny, aby netrpel neznesiteľnými bolesťami a zároveň okrem toho ponúka aj ľudskú a duchovnú podporu nielen chorým, ale aj rodine.

**Opatrovateľská služba** - najoptimálnejšia forma pomoci hlavne starému, osamelo žijúcemu alebo opustenému človeku v jeho domácnosti. Sekundárne má byť aj pomocou pre blízkych príbuzných, ktorí sa chcú o svojho príbuzného postarať, ale majú mnoho povinností vo vlastnej rodine, musia pracovať alebo sú z dlhodobej starostlivosti unavení.

### 5.2.8. Združenie Nádej na pomoc ľuďom s mentálnym postihnutím

Hlavným poslaním ZPMP je všeobecná podpora činnosti a opatrení zameraných v prospech detí, mládeže a dospelých ľudí s telesným, mentálnym, kombinovaným postihnutím a autizmom, ich rodín, asistentov alebo opatrovníkov. Ich cieľom je zabezpečiť, aby v živote ľudí s mentálnym postihnutím boli samozrejmosťou základné ľudské práva. „*Aby mohli pracovať, vzdelávať sa oddychovať, mať rodinný život a priateľov. Aby boli akceptovaní, takí, akí sú...*“

Združenie poskytuje základné sociálne poradenstvo a služby **domova sociálnych služieb**, a to ambulantnou formou s kapacitou 24 miest.



#### **6.2.10 REHAB, S.R.O.**

Súkromné detské jasle a Denné detské rehabilitačné sanatórium vzniklo ako súkromné zariadenie v roku 2001. Detské jasle poskytujú službu na podporu zosúladovania rodinného života a pracovného života poskytovaním starostlivosti o dieťa do troch rokov veku, ak sa rodič alebo fyzická osoba, ktorá má dieťa zverené do osobnej starostlivosti na základe rozhodnutia súdu, pripravuje na povolanie štúdiom na strednej škole alebo vysokej škole, pripravuje na trh práce alebo vykonáva aktivity spojené so vstupom alebo s návratom na trh práce alebo vykonáva zárobkovú činnosť. Rehabilitačné jasle poskytujú deťom od šiestich mesiacov do šiestich rokov výchovu a vzdelávanie na odbornej úrovni. Zároveň poskytujú deťom rehabilitačné cvičenia na rozvíjanie a zdokonaľovanie motoriky. Kapacita zariadenia je 10 detí.

#### **6.2.11 Kvetinka - detské centrum & jasle**

Zariadenie starostlivosti o deti do troch rokov veku „Kvetinka“ ponúka komplexnú nadštandardnú starostlivosť o detičky od 1 roka do 3,5 roka, poskytuje službu na podporu zosúladovania rodinného života a pracovného života. Starostlivosť o deti je zabezpečená odborným kvalifikovaným personálom. Výchovno - vzdelávaciu činnosť vykonávajú učiteľky predprimárneho vzdelávania, ktoré spĺňajú podmienky odbornej spôsobilosti v súlade s platnou legislatívou. Pobyt dieťaťa je obohatený anglickým jazykom a prvkami Montessori pedagogiky.

### 5.3 DOTAZNÍKOVÝ PRIESKUM ( poskytovatelia )

Cieľom dotazníkového prieskumu bolo zistiť aktuálny stav v oblasti poskytovaných sociálnych služieb a sociálnej pomoci na území mesta Poprad. Štruktúra dotazníka pozostávala z 26 otázok, pričom formulácia otázok bola odvodená v závislosti od zamerania Národných priorít rozvoja sociálnych služieb 2021 – 2030 a od zámeru zistiť plány a predstavy poskytovateľov sociálnych služieb.

Dotazník bol poskytovateľom distribuovaný elektronickou formou. Prieskum bol realizovaný v období od 27. apríla 2021 do 14. mája 2021 a aktívne sa doň zapojilo 9 registrovaných poskytovateľov sociálnych služieb z oslovených 12 registrovaných poskytovateľov sociálnych služieb poskytujúcich sociálne služby na území mesta Poprad. Z počtu 12 sú 2 verejní poskytovatelia sociálnych služieb a 10 neverejní poskytovatelia sociálnych služieb.

V priebehu roka 2021 plánujeme osloviť ešte raz do prieskumu aj tých poskytovateľov, ktorí sa nezapojili, prípadne nových poskytovateľov.

Tabuľka č. 12: Druhy sociálnych služieb v meste Poprad

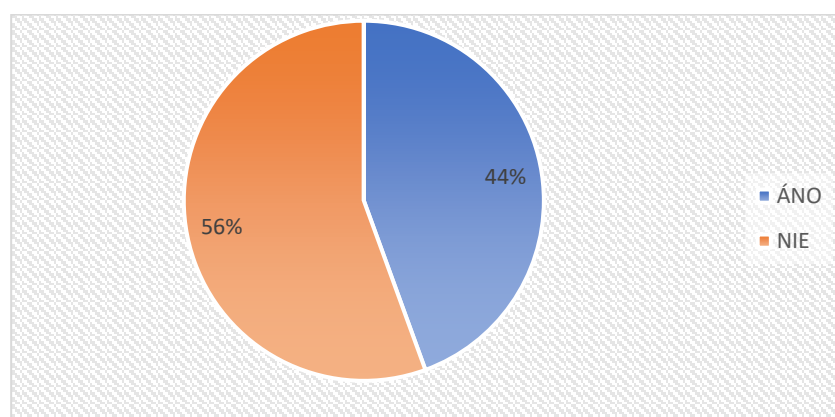
Druh sociálnej služby	Počet poskytovateľov na území mesta Poprad
Denné centrum	1
Denný stacionár	1
Domov sociálnych služieb	1
Jedáleň	2
Nočľaháreň	1
Opatrovateľská služba	2
Požičiavanie pomôcok	2
Práčovňa	2
Prepravná služba	2
Stredisko osobnej hygieny	1
Špecializované poradenstvo	1
Špecializované zariadenie	3
Zariadenie opatrovateľskej služby	2
Zariadenie pre seniorov	2
Zariadenie starostlivosti o deti do troch rokov veku dieťaťa	2

Zdroj: vlastné spracovanie

**Opatrovateľskú službu**, poskytovanú v prirodzenom prostredí klientov, poskytuje **Mesto Poprad** a neverejný poskytovateľ **Familiaris**. Sociálne služby **zariadenia pre seniorov** poskytuje **Centrum sociálnych služieb v Poprade**, **SENIORPARK, n. o.**. Sociálne služby **zariadenia opatrovateľskej služby** poskytujú 2 poskytovatelia, a to **Centrum sociálnych služieb v Poprade** a **Slovenský Červený kríž v Poprade**. **SENIORPARK, n. o.** poskytuje aj sociálnu službu **špecializovaného zariadenia**. Podpornú službu **jedálne** zabezpečujú **Centrum sociálnych služieb v Poprade** a **Slovenský Červený kríž v Poprade**. **Prepravnú službu**,

*služby denného centra, sociálne služby krízovej intervencie, a to nocľaháreň, stredisko osobnej hygieny a pracovne (prostredníctvom zariadenia sociálnych služieb pre občanov bez prístrešia) poskytuje len Mesto Poprad. Mesto Poprad, prostredníctvom centra sociálnych služieb poskytuje aj sociálne služby ambulantnej formy, a to **denného stacionára**. **Požičiavanie pomôcok** ako sociálnu službu majú zaregistrovanú neverejní poskytovatelia Slovenský Červený kríž v Poprade a LÉTHÉ, n. o.. Špecializované poradenstvo poskytuje PROGRESFEM.*

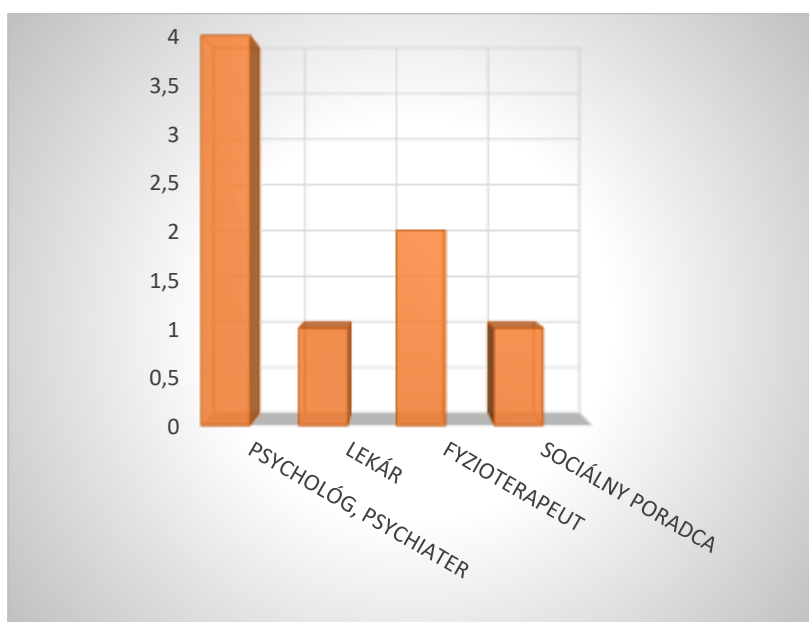
*Graf č. 1 Zapojenosť poskytovateľov sociálnych služieb do projektových iniciatív v rokoch 2015-2020*



*Zdroj: vlastné spracovanie*

Grafický údaj znázorňuje, že štyria poskytovatelia sociálnych služieb využili možnosť zapojiť sa do projektových iniciatív z dôvodu udržateľnosti sociálnej služby ( NFM & Úrad vlády SR, PSK, SCVF & Philip Morris Slovakia, MZVaEZ SAR, MPSVR SR, MF SR, NP BOKKÚ, NP POS I., POS, NP KIKÚ ). Zvyšní piati poskytovatelia sa v priebehu tohto obdobia nezapojili do žiadnych projektových výziev.

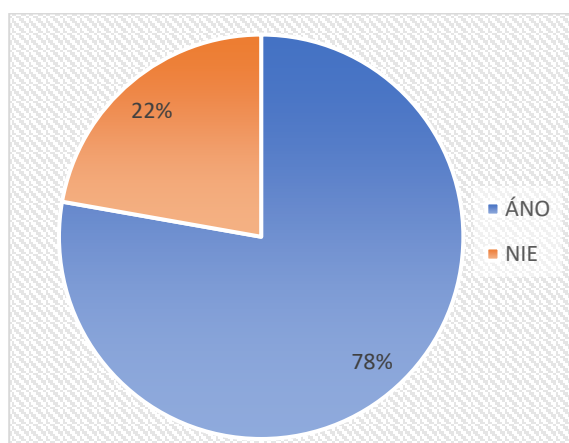
Graf č. 2 Rozšírenie personálnych kapacít



Zdroj: vlastné spracovanie

Poskytovatelia sociálnych služieb uvažujú o rozšírení personálnych kapacít odborným personálom nasledovne: štyria poskytovatelia uvažujú o psychológovi, psychiatrovi; jeden o lekárovi; dvaja o fyzioterapeutovi; jeden o sociálnom poradcovi. Záujem skvalitniť sociálne služby o tento personál sme zaznamenali nielen u pobytových služieb, ale aj u ambulantných a domnievame sa, že úzko súvisí s ochorením COVID-19 a jeho následkami na kvalitu života prijímateľov.

Graf č. 3 Prínos zavedenia systému integrovanej sociálno-zdravotnej starostlivosti



Zdroj: vlastné spracovanie

Odpoveď „nie“ označili poskytovatelia sociálnej služby v zariadení starostlivosti o deti do troch rokov veku. Ostatní poskytovatelia vnímajú pretrvávajúce problémy so zabezpečením,

financovaním a dostupnosťou ošetrovateľskej starostlivosti, a to nielen v sociálnych službách podmienených odkázanosťou, ale aj v ošetrovateľskej starostlivosti v rámci ambulantnej a terénnej formy sociálnych služieb.

Tab. č. 13: Čakanie na sociálnu službu

Druh sociálnej služby	Počet čakatel'ov k 31.12.2020	Priemerný vek	Priemerná doba čakania
Zariadenie opatrovateľskej služby	17	70	3 mesiace
Zariadenie pre seniorov	213	80	24 mesiacov
Denný stacionár	2	25	-
Opatrovateľská služba	6	-	-

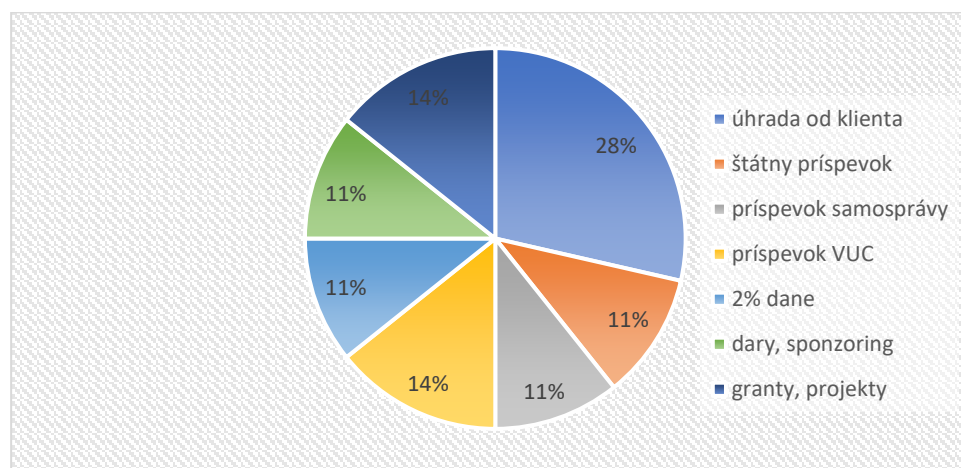
Zdroj: vlastné spracovanie

Najväčší počet čakatel'ov sme zaznamenali u verejného poskytovateľa – Centra sociálnych služieb v Poprade. Ide o počet 193 čakatel'ov na sociálnu službu zariadenia pre seniorov, s priemernou dĺžkou čakania 2 roky a priemerným vekom 80 rokov. Predpokladáme, že tento počet odráža najmä cenovú a miestnu dostupnosť oproti neverejným poskytovateľom tohto druhu sociálnej služby.

Druhou najžiadanejšou sociálnou službou je zariadenie opatrovateľskej služby. Na tento druh sociálnej služby čaká 17 čakatel'ov s priemerným vekom 70 rokov a priemernou dobou čakania 3 mesiace.

Zaujímavosťou je aj skutočnosť, že počet čakatel'ov na opatrovateľskú službu sa znížil (6 čakatel'ov). Vplyv na pozitívny vývoj dostupnosti tohto druhu sociálnej služby v tomto období malo financovanie tejto služby národnými a dopytovo-orientovanými projektami.

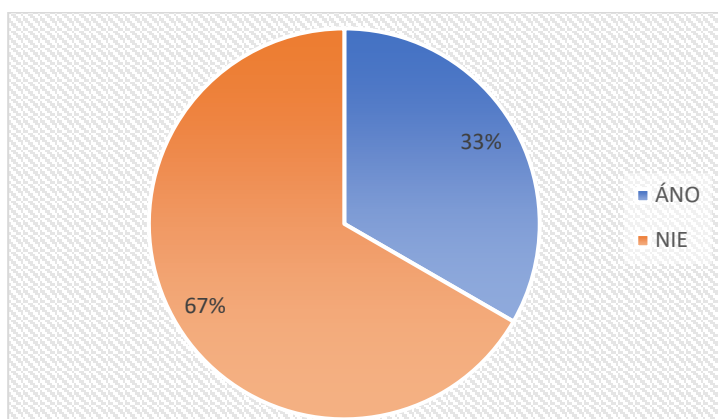
Graf č. 4 Zdroje financovania sociálnej služby



Zdroj: vlastné spracovanie

Poskytovatelia sociálnych služieb využívajú viaczdrojové financovanie na úhradu nákladov spojených s poskytovaním sociálnych služieb. Najväčší podiel finančných zdrojov tvorí úhrada od prijímateľov sociálnych služieb.

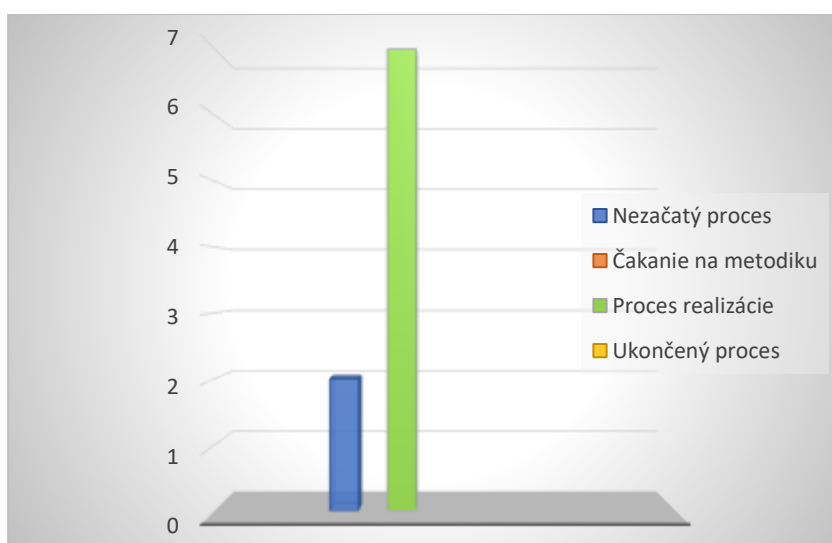
*Graf č. 5 Príspevok na starostlivosť ako nástroj uplatňovania práva výberu*



*Zdroj: vlastné spracovanie*

Zavedenie príspevku na starostlivosť podľa stupňa odkázanosti fyzickým osobám odkázaným na pomoc inej fyzickej osobe považujú ako uplatňovanie práva výberu druhu a formy sociálnej služby len 3 poskytovatelia. Predpokladáme, že tí respondenti, ktorí sa vyjadrili negatívne, disponujú nedostatkom informácií týkajúcich pripravovanej legislatívy.

*Graf č. 6 Implementácia podmienok kvality sociálnych služieb*



*Zdroj: vlastné spracovanie*

Zákon o sociálnych službách zaviedol povinnosť poskytovateľa sociálnej služby plniť podmienky kvality poskytovanej sociálnej služby (dodržiavanie základných ľudských práv a slobôd, procedurálne podmienky, personálne podmienky, prevádzkové podmienky). Z dotazníkového prieskumu vyplynulo, že nie všetci poskytovatelia sociálnych služieb majú vedomosť o zavedení implementácie systému hodnotenia kvality.

Dvaja poskytovatelia sociálnych služieb proces implementácie podmienok kvality nezačali, ostatní poskytovatelia implementáciu realizujú.

V rámci dotazníkového prieskumu poskytovatelia sociálnych služieb uviedli nasledovné zrealizované aktivity v oblasti implementácie kvality:

I. oblasť dodržiavania základných ľudských práv a slobôd:

- dodržiavať tieto práva zahrnuté v smernici,
- spracovanie prevádzkového poriadku,
- neutíchajúca potreba vzdelávania v téme násilia páchanom na ženách,
- realizácia projektu: Rozvoj špecializovaných poradenských služieb sociálneho zariadenia v oblasti prevencie a eliminácie diskriminácie - Ľudské zdroje

II. oblasť procedurálnych podmienok:

- vypracovanie strategickej vízie, poslania a cieľov so zameraním na podporu a rozvoj individuálnych potrieb prijímateľov sociálnych služieb,
- vypracovanie komunikačnej stratégie,
- úprava zmluvy o poskytovaní sociálnej služby,
- zriadenie schránky dôvery,
- prieskum spokojnosti,
- vytvorenie tímov za účelom individuálneho prístupu k prijímateľom v ZpS.

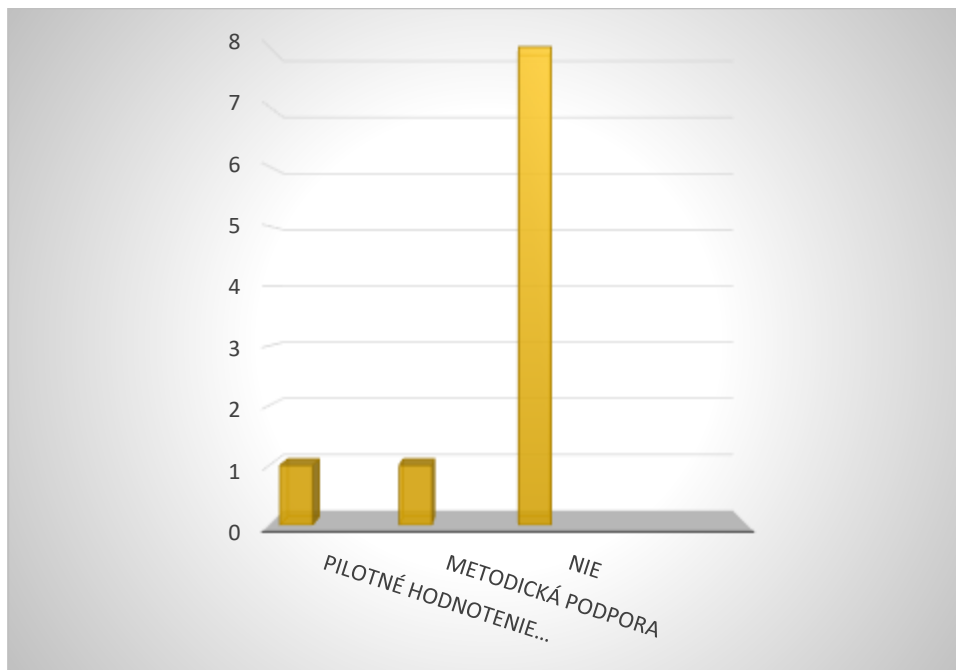
III. oblasť personálnych podmienok:

- revízia organizačnej štruktúry s dôrazom na dodržiavanie maximálneho počtu prijímateľov na jedného zamestnanca, a zároveň dodržiavanie minimálneho percentuálneho podielu odborných zamestnancov,
- plán vzdelávania,
- plány supervízie a ich realizácia,
- nastavenie procesov v súlade s dokumentáciou adaptácie a zaškolenia nových zamestnancov.

IV. oblasť prevádzkových podmienok:

- zriadenie bezbariérovej kúpeľne v ZOS,
- zavedenie postupov o poskytovaní základného sociálneho poradenstva za účelom vybavenia domácností kompenzačnými pomôckami a príspevkami prijímateľov opatrovateľskej služby,
- zabezpečenie priestorových podmienok, prístupnosti, materiálnych podmienok,
- materiálne vybavenie zariadenia starostlivosti o deti do troch rokov veku,
- zvyšovanie ubytovacích kapacít pre obeť zažívajúce násilie,
- doplnenie vybavenia rehabilitačnej miestnosti v dennom stacionári,
- prebiehajúce stavebné konanie a následná realizácia prístavby k letnej záhrade v ZpS.

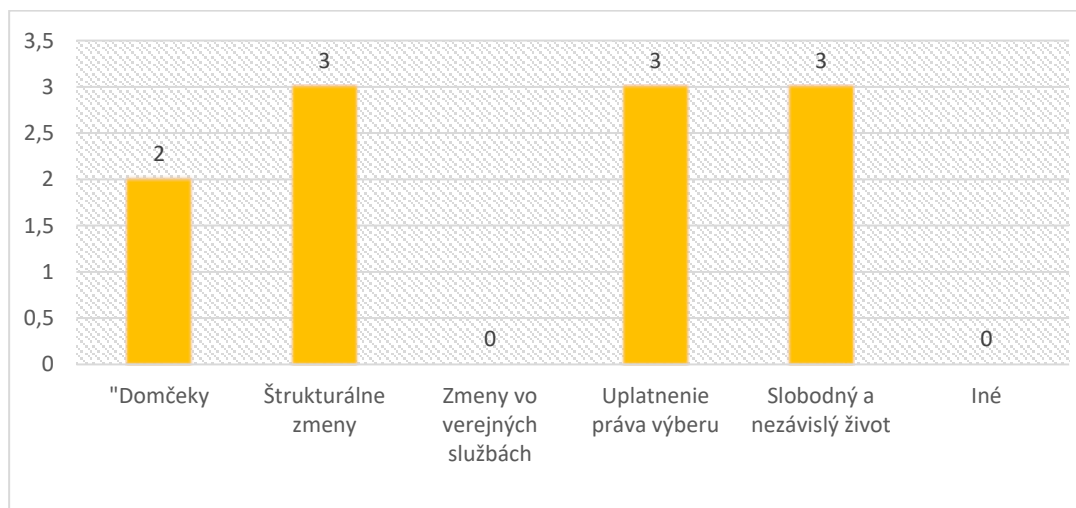
Graf č. 7 Národný projekt Kvalita sociálnych služieb



Zdroj: vlastné spracovanie

Do národného projektu Implementačnej agentúry MPSVR SR Kvalita sociálnych služieb sa zapojil len jeden poskytovateľ sociálnej služby (Centrum sociálnych služieb v Poprade) ako poskytovateľ pilotného hodnotenia kvality a aj ako poskytovateľ metodologickej podpory (2-dňový seminár). Výsledok vyhodnotenia tejto otázky sa pracovná skupina spracovania komunitného plánu rozhodla prijať opatrenia zamerané na vzdelávanie v oblasti implementácie podmienok kvality sociálnych služieb.

Graf č. 8 Proces deinštitucionalizácie, transformácie



Zdroj: vlastné spracovanie



Poskytovatelia zapojení do dotazníkového prieskumu za najdôležitejšie v procese deinštitucionalizácie, transformácie za rovnako dôležité (traja poskytovatelia) považujú potrebu štrukturálnych zmien v sociálnych službách, uplatnenie práva výberu, ako aj prístup k slobodnému a nezávislému životu. Dvaja poskytovatelia sa zhodli v názore, že najdôležitejším je projekt opúšťania prijímateľov z veľkokapacitných zariadení sociálnych služieb do “domčekov”. Potrebu zmien vo verejných službách neoznačil nikto.

V rámci dotazníkového prieskumu mali poskytovatelia sociálnych služieb priestor na vyjadrenie svojho názoru, postrehov z praxe a budúcich plánov, z ktorých vyplynulo nasledovné:

- v prípade prechodu z inštitucionálnej - pobytovej na sociálnu službu komunitného charakteru bola podľa poskytovateľov najväčší záujem v nasledovnom poradí:

- Opatrovateľská služba
- Jedáleň
- Prepravná služba
- Stredisko osobnej hygieny
- Denné centrum
- Denný stacionár
- Podpora samostatného bývania
- Zariadenie dočasnej starostlivosti o dieťa
- Základné sociálne poradenstvo
- Špecializované sociálne poradenstvo
- Požičiavanie pomôcok
- Monitorovanie a signalizácia potreby pomoci, pracovňa, sociálna rehabilitácia

- o rozšírení svojej súčasnej ponuky sociálnych služieb o sociálne služby komunitného charakteru neuvažuje žiadny oslovený poskytovateľ;

- dotazníková otázka „*V čom vidíte najväčšiu prekážku nezáujmu, neochote poskytovania neformálnej starostlivosti odkázaným na pomoc inej fyzickej osoby?*“ priniesla rozmanitosť odpovedí zo strany poskytovateľov. Podľa ich skúseností z praxe existuje viacero prekážok: najmä absencia možnosti kombinovať neformálnu a formálnu starostlivosť; prípady, kedy odkázaný na pomoc inej osoby nechce byť na príťaž; nepostačujúca náhrada príjmu a základného poistenia štátu; absencia podporných odľahčovacích služieb; nepripravenosť rodín (kurzy, tréningy, vzdelávanie);

- pri otázke v dotazníku, ktorá bola zameraná podporu prechodu prijímateľov sociálnych služieb z inštitucionálnej starostlivosti na komunitnú starostlivosť, piati poskytovatelia poskytujúci terénne a ambulantné služby, vyjadrili kladnú odpoveď k podpore návratu prijímateľa do prirodzeného prostredia. Dvaja poskytovatelia celoročných pobytových sociálnych služieb sa vyjadrili záporne s odôvodnením, že „*prijímateľ sociálnej služby je odkázaný na celodennú starostlivosť*“ a „*v praxi je to neuskutočniteľné*“. Dvaja poskytovatelia sa nevyjadrili.

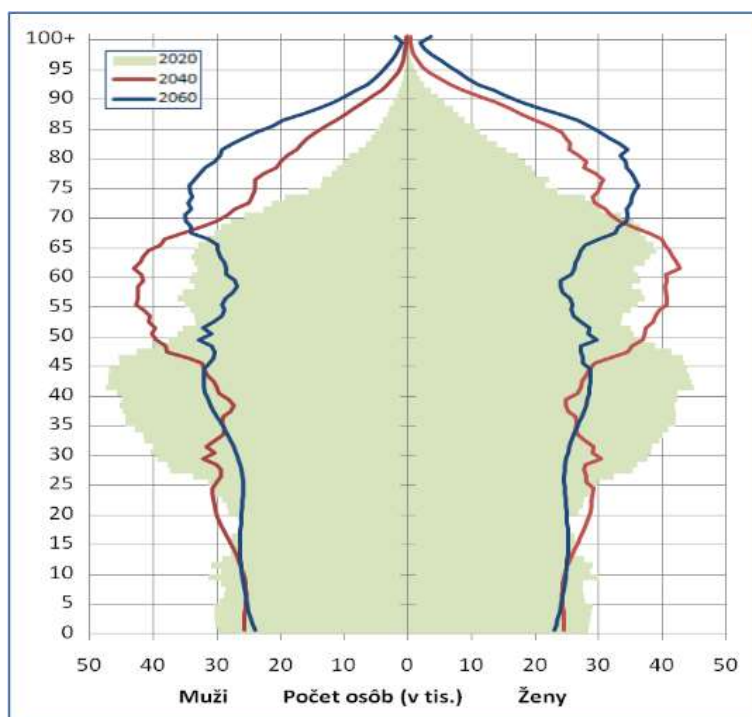
## 6 ANALÝZA SOCIOLOGICKÝCH A DEMOGRAFICKÝCH ÚDAJOV

### 6.1 Demografický kontext rozvoja sociálnych služieb

Mesto Poprad je najväčším sídlom spomedzi 29 administratívnych jednotiek okresu Poprad a s počtom obyvateľov 50 046 (evidencia obyvateľov MsÚ Poprad) sa radí medzi desať najväčších miest na Slovensku, a zároveň je druhým najväčším mestom v rámci Prešovského kraja.

Hlavnou demografickou vývojovou črtou súčasného, a najmä budúceho demografického vývoja sa stáva populačné starnutie zasahujúce všetky vekové vrstvy obyvateľstva. Jeho predpokladaný vývoj na Slovensku do roku 2060 znázorňuje obrázok č. 1.

Obrázok č. 1: Predpokladaný vývoj populačného starnutia na Slovensku do roku 2060



Zdroj: Národné priority rozvoja sociálnych služieb 2021 – 2030 ( MPSVR SR, 2021 )

Populačné starnutie je spojené s dramatickým znižovaním počtu narodených detí a so stabilizáciou plodnosti na veľmi nízkej úrovni. Dlhodobé pretrvávanie tohto stavu prispieva k výraznému zužovaniu spodnej časti vekovej pyramídy, k tzv. populačnému starnutiu zdola. Druhým faktorom populačného starnutia je od začiatku 90. rokov minulého storočia nástup

viac-menej kontinuálne prebiehajúceho medziročného predlžovania života, ktoré sa týka nielen hodnôt strednej dĺžky života pri narodení, ale aj procesu predlžovania života osôb v seniorskom veku spojeného so zlepšovaním ich zdravotného stavu. Ide o tzv. populačné starnutie zhora. Dôležitým determinantom budúceho vývoja na Slovensku je aj populačné starnutie zo stredne spôsobené vekovou štruktúrou obyvateľstva.

Obrázok č. 2 Ukazovatele starnutia populácií veľkostných skupín obcí

Ukazovateľ	2000	2005	2010	2015	2019	Ukazovateľ	2000	2005	2010	2015	2019
<i>do 500 obyvateľov</i>						<i>10000-19999 obyvateľov</i>					
Priemerný vek	39,0	39,2	40,0	41,0	41,9	Priemerný vek	34,5	36,7	38,4	40,1	41,4
Mediánový vek	36,1	36,4	37,4	39,3	40,8	Mediánový vek	31,8	33,9	36,0	38,5	40,5
Index veku (%)	55,0	51,4	44,5	40,4	39,2	Index veku (%)	85,7	55,9	46,8	42,3	41,1
Index starnutia (%)	95,1	95,4	103,2	113,1	120,3	Index starnutia (%)	45,0	62,8	74,8	92,4	108,1
Billeterov index (%)	-31,2	-32,7	-38,0	-43,5	-48,0	Billeterov index (%)	-5,8	-21,9	-31,0	-39,9	-45,1
<i>500-999 obyvateľov</i>						<i>20000-49999 obyvateľov</i>					
Priemerný vek	37,1	37,7	38,5	39,6	40,5	Priemerný vek	34,6	36,9	38,9	41,0	42,6
Mediánový vek	33,9	34,6	35,8	37,8	39,4	Mediánový vek	32,1	34,4	36,7	39,6	41,8
Index veku (%)	65,8	59,1	52,0	47,5	46,2	Index veku (%)	85,3	58,5	42,9	37,4	35,4
Index starnutia (%)	74,0	76,6	82,0	90,7	98,7	Index starnutia (%)	44,8	60,5	80,8	105,0	127,7
Billeterov index (%)	-20,1	-24,4	-29,6	-35,5	-39,1	Billeterov index (%)	-5,8	-20,6	-34,5	-46,0	-53,3
<i>1000-1999 obyvateľov</i>						<i>50000-99999 obyvateľov</i>					
Priemerný vek	36,6	37,3	38,2	39,4	40,2	Priemerný vek	35,4	37,7	39,7	41,5	42,6
Mediánový vek	33,3	34,1	35,5	37,7	39,1	Mediánový vek	33,3	35,4	37,4	39,8	41,5
Index veku (%)	68,9	60,7	53,5	48,3	47,9	Index veku (%)	76,0	49,3	39,1	36,4	36,8
Index starnutia (%)	67,6	71,0	76,7	87,6	94,3	Index starnutia (%)	51,3	72,9	91,9	112,0	127,9
Billeterov index (%)	-17,3	-22,5	-27,9	-34,2	-36,8	Billeterov index (%)	-10,2	-26,7	-39,1	-48,8	-52,8
<i>2000-4999 obyvateľov</i>						<i>100000+ obyvateľov</i>					
Priemerný vek	35,5	36,4	37,5	38,4	39,1	Priemerný vek	37,4	39,1	40,3	41,5	42,0
Mediánový vek	32	33,1	34,8	36,6	37,9	Mediánový vek	35,8	37,1	37,9	39,6	40,7
Index veku (%)	77,8	66,8	57,8	55,3	54,8	Index veku (%)	57,8	41,3	37,8	39,5	42,6
Index starnutia (%)	58,3	62,5	68,9	75,0	81,8	Index starnutia (%)	69,2	88,5	98,9	110,3	116,6
Billeterov index (%)	-11,2	-17,9	-24,2	-28,2	-30,3	Billeterov index (%)	-21,2	-35,4	-42,0	-45,9	-44,6
<i>5000-9999 obyvateľov</i>											
Priemerný vek	34,8	36,3	37,7	39,2	40,1						
Mediánový vek	31,8	33,3	35,1	37,4	39,1						
Index veku (%)	83,2	63,4	53,5	49,0	48,3						
Index starnutia (%)	50,0	59,5	68,4	81,3	92,0						
Billeterov index (%)	-7,3	-18,3	-26,7	-33,5	-36,8						

Zdroj: Analýza demografického vývoja oblastí a obcí podľa štatútu a veľkosti v Slovenskej republike

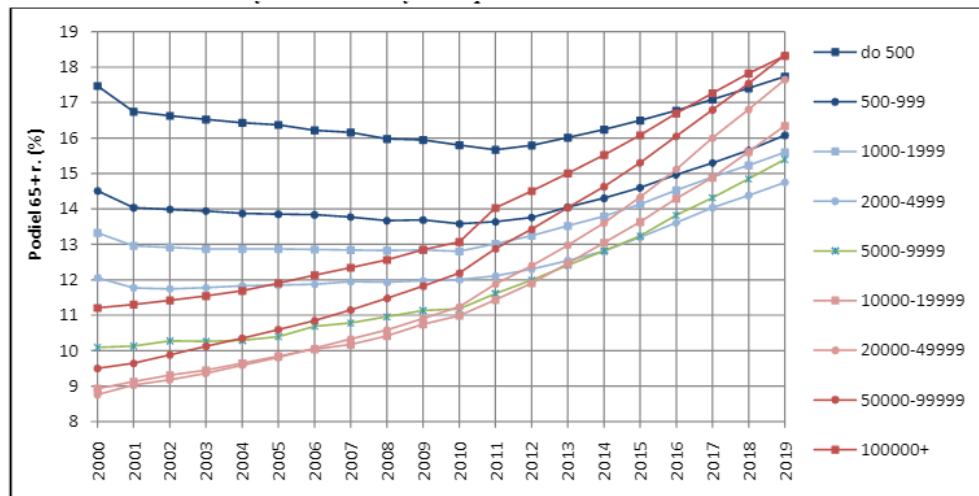
Na konci sledovaného obdobia sa index veku pohyboval od 35,4 % (obce od 20 do 50 tisíc obyvateľov) do 54,8 % (obce od 2 do 5 tisíc obyvateľov).

Rastúci počet a podiel osôb v poreprodukčnom veku a naopak pokles počtu reprodukčnej zložky obyvateľstva sa podpísali na zvyšovaní hodnôt Billeterovho indexu (rozdiel medzi počtom osôb v predreprodukčnom a poreprodukčnom veku k osobám v reprodukčnom veku) vo veľkostných skupinách obcí. Jeho hodnoty sa na začiatku sledovaného obdobia pohybovali od -5,8 % v obciach od 10 do 50 tisíc obyvateľov.

Do konca roku 2019 vzrástla jeho hodnota v jednotlivých veľkostných skupinách o 16,5 a takmer 48 percentuálneho bodu. V súčasnosti sa jeho hodnota nachádza medzi -30 % (obce od 2 do 5 tisíc obyvateľov) a -53,3 % (obce od 20 do 50 tisíc obyvateľov). Najviac vzrástol Billeterov index vo veľkostných skupinách obcí, v ktorých došlo v priebehu sledovaného obdobia k najvyššiemu zníženiu podielu reprodukčnej zložky, t. j. v obciach s 20 tisíc a viac obyvateľmi. Podobný priebeh ako priemerný vek mal aj vývoj indexu starnutia vo veľkostných

skupinách obcí. Na začiatku sledovaného obdobia vo veľkostných skupinách obcí pripadalo na 100 detí v priemere 62 seniorov vo veku 65 rokov a viac.

Obrázok č. 3 Podiel 65+ ročných vo veľkostných skupinách obcí



Zdroj: Analýza demografického vývoja oblastí a obcí podľa štatútu a veľkosti v Slovenskej republike

Podiel obyvateľstva v poproduktívnom veku vo veľkostných skupinách obcí začal pomerne dynamicky narastať v druhej polovici sledovaného obdobia t. j. po roku 2010.

Na konci sledovaného obdobia dosiahli najvyšší podiel seniorov obce s 50 tisíc a viac obyvateľmi (18,3 %).

V roku 2000 sa priemerný vek vo veľkostných skupinách obcí pohyboval od 34,5 rokov (v obciach s počtom obyvateľov 10 až 50 tisíc). Do roku 2008 bola hodnota priemerného veku vo všetkých veľkostných skupinách obcí stále pod hranicou 40 rokov. V roku 2009 ju po prvýkrát prekročil priemerný vek v obciach s viac ako 100 tisíc obyvateľmi. Postupne sa k hranici 40 rokov približoval priemerný vek aj v ďalších veľkostných skupinách obcí. V súčasnosti je, s výnimkou obcí s počtom obyvateľov 2-5 tisíc, vo všetkých veľkostných skupinách obcí priemerný vek vyšší ako 40 rokov. Medziročne vzrástol priemerný vek vo veľkostných skupinách obcí v priemere o 1,7 (obce do 500 obyvateľov) až 4,8 mesiaca (obce od 20 do 50 tisíc obyvateľov). V sledovanom období vzrástol najviac, o takmer 8 rokov, 135 priemerný vek v obciach od 20 do 50 tisíc obyvateľov a o 7 rokov v obciach od 50 do 100 tisíc obyvateľov.

Z hľadiska demografických súvislostí možno sumárne uviesť, že populačné starnutie obyvateľstva predstavuje a bude na Slovensku predstavovať hlavnú výzvu pre stanovovanie priorít ďalšieho rozvoja sociálnych služieb. Tieto sa budú poskytovať v kontexte veľmi nízkej plodnosti, zvyšovania ekonomického zaťaženia produktívnej populácie a dramatického nárastu počtu 65-ročných a starších osôb. Predpokladá sa pritom, že väčšina rokov ich dožitia bude sprevádzaná obmedzeniami pri vykonávaní bežných denných činností a odkázanosťou na pomoc iných ľudí, blízkych alebo formálnych opatrovateľských služieb. Tieto by mali byť organizované a poskytované tak, aby sa starším osobám umožnilo čo najdlhšie zotrvať v ich prirodzenom (osobitne domácom) prostredí.

Tabuľka č. 13 Základné vekové skupiny obyvateľstva mesta Poprad

	<b>2014</b>	<b>2020</b>
Počet obyvateľov k 31. 12	51 283	50 046
Počet obyvateľov v produktívnom veku	37 637	32 475
Počet obyvateľov v predproduktívnom veku	7 098	8 454
Počet obyvateľov v poproduktívnom veku	6 548	8 835

Zdroj: vlastné spracovanie

Ak sledujeme proporcionálne zmeny troch hlavných vekových skupín, tak je možné vidieť, že skupinou, ktorá v sledovanom období vzrástla, je poproduktívna a predproduktívna skupina obyvateľstva. Produktívna skupina obyvateľstva vykazovala v roku 2020 klesanie.

Tabuľka č. 14 Počet poberateľov príspevkov na kompenzáciu

<b>Rok</b>	<b>2014</b>	<b>2020</b>
Počet ŤZP	3 336	3 780
Príspevok na opatrovanie	513	616
Osobná asistencia	208	502
<b>Spolu PP na komp. ŤZP</b>	<b>721</b>	<b>1 118</b>

Zdroj: Vlastné spracovanie

## 7 NAVRHOVANÉ KAPACITY PRE SOCIÁLNE SLUŽBY V MESTE POPRAD

Na Slovensku v súčasnosti neexistujú záväzné štandardy pre modelovanie a identifikovanie potreby kapacít pre rozvoj sociálnych služieb. V roku 1997 SOCIOKLUB Praha vypracoval metodiku socio - demografickej analýzy vybavenosti územných celkov sociálnymi službami ( obce, mestá, regióny a sociálne služby), ktorá však so súčasnými Národnými prioritami rozvoja sociálnych služieb nekorešponduje. Tieto normatívy sú iba orientačné.

Zo získaných štatistických a demografických údajov možno vypočítať počet občanov mesta, odkázaných na niektorú z foriem sociálnych služieb a následne vypočítať potrebu kapacít.

V meste Poprad počet obyvateľov klesá, ale počet obyvateľov starších ako 65 rokov sa zvyšuje. Kým v roku 2008 počet obyvateľov starších ako 65 rokov bol 4 958, v roku 2014 je to 6 548 obyvateľov, a v roku 2020 až 8 835 obyvateľov.

Z dostupných demografických údajov na základe štatistického zisťovania bol vypočítaný počet občanov, ktorí budú potrebovať sociálne služby.

Podľa metodiky vypracovanej SOCIOKLUBOM pri určovaní potrieb sociálnych služieb vo väzbe na mieru závislosti a veku osôb by sa malo pri posudzovaní vybavenosti sociálnymi službami pre 1 000 osôb nad 65 rokov uvažovať s nasledovnou potrebou sociálnych služieb:

- 4 - 5% obyvateľov nad 65 rokov bude potrebovať služby v zariadeniach, čo predstavuje 61 miest na 1000 obyvateľov, z toho:
  - 70 % v zariadení pre seniorov, (špecializovanom zariadení ) t.j. 43 miest;
  - 30 % v zariadení opatrovateľskej služby, t. j. 18 miest;
- 6 - 7% bude potrebovať opatrovateľskú službu, čo predstavuje 88 opatrovaných na 1000 obyvateľov.

Ak vychádzame z týchto odporúčaných normatívov v meste Poprad pri počte 8 835 osôb v cieľovej skupine občanov nad 65 rokov, potreba vybavenosti sociálnymi službami je nasledovná:

v zariadení pre seniorov	282 osôb;
v zariadení opatrovateľskej služby	115 osôb;
formou opatrovateľskej služby	574 osôb.

Orientačné údaje o potrebe sociálnych služieb pre bezdomovcov predpokladajú na 10 000 obyvateľov 10 miest. Pri počte obyvateľov mesta Poprad 50 046 by to malo byť pre 51 osôb.

Zodpovednosť obcí za uspokojovanie sociálnych služieb občanov nie je chápaná tak, že obec je povinná zriadiť všetky sociálne služby vlastnými silami, ale ide o to, aby potrebné sociálne služby boli občanom dostupné. Preto výpočet orientačnej potreby sociálnych služieb je stanovený bez ohľadu na poskytovateľa sociálnej služby.

Tab. č. 15 Orientačná potreba v porovnaní s kapacitami:

	<b>Predpokladaná potreba</b>	<b>Existujúce sociálne služby</b>	<b>Rozdiel</b>
Zariadenie pre seniorov	282	194	-88
Zariadenie opatrovateľskej služby (vrátane denného stacionára)	115	73	-42
Opatrovateľská služba	574	299	-275
Zariadenie pre bezdomovcov	51	35	- 16

Zdroj: vlastné spracovanie

Z uvedeného prehľadu vyplýva, že podľa doporučovaných noratívov už v súčasnom období je na území mesta nedostatok kapacít v rámci poskytovania sociálnych služieb.

Nepriaznivá situácia sa javí v poskytovaní sociálnej služby v zariadení pre seniorov s prihliadnutím na skutočnosť, že v poradovníku čakatel'ov na sociálnu službu zariadenia pre seniorov je 213 žiadostí. V prípade, že do existujúcich sociálnych služieb započítame aj služby špecializovaného zariadenia, potom existujúce kapacity postačujú.

Najväčšiu potrebu sociálnych služieb vidíme v posilnení opatrovateľskej služby formou terénnej sociálnej služby a posilnením ambulantnej formy sociálnej služby, a to prípadným zriadením ďalšieho denného stacionára. Tieto formy sociálnej služby rešpektujú najviac súkromie, nevytrhávajú občanov z ich prirodzeného prostredia a umožňujú im väčšiu spoluprácu s rodinou a komunitou, čím je možné výrazne prispieť ku kvalitnému prežitiu života seniora.

V rámci odporúčaných noratívov skupiny bezdomovcov sa javí potreba 51 miest. Kapacita Zariadenia pre občanov bez prístrešia v Poprade je v súčasnosti 35 miest, čo je najmä v zimnom období nepostačujúce. Mesto rieši tento stav počas zimných mesiacov tzv. nízkoprahovým bývaním, a to vo vykurovanom vojenskom stane.

Na základe vykonanej analýzy je možné urobiť záver, že mesto Poprad musí v budúcnosti počítať s rozširovaním sociálnych služieb, prípadne tieto služby zabezpečiť prostredníctvom neverejných poskytovateľov vytvorením priaznivých podmienok a uhrádzaním finančných príspevkov na uvedené sociálne služby pre prijímateľov s trvalým pobytom v meste Poprad.

## 8 SWOT ANALÝZA

SWOT analýza je univerzálna analytická technika zameraná na zhodnotenie vnútorného a vonkajšieho prostredia. Podstatou stanovenia analýzy bolo identifikovať kľúčové silné a slabé stránky, príležitosti a ohrozenia v oblasti poskytovania sociálnych služieb.

SWOT analýza je základným východiskom pre formulovanie vízie, cieľa a určenie opatrení.

SILNÉ STRÁNKY	SLABÉ STRÁNKY
<ul style="list-style-type: none"><li>• Úspešná a efektívna realizácia Komunitných plánov sociálnych služieb v rokoch 2010-2013, 2015 - 2020.</li><li>• Komunitné plánovanie sociálnych služieb – metóda plánovania, na ktorej sa podieľa verejnosť.</li><li>• Sieťovanie poskytovateľov sociálnych služieb s potenciálom udržania štandardu vysokej kvality.</li><li>• Sociálna politika mesta s ľudsko-právnym rozmerom a orientáciou na potreby a preferencie svojich občanov.</li><li>• Iniciatíva mesta reagovať na aktuálne výzvy zamerané na rozvoj rôznorodých služieb starostlivosti na komunitnej úrovni - zriadenie zariadenia na podporu rodiny s nezaopatrenými deťmi do 3 rokov veku.</li><li>• Zabezpečenie dostupnosti sociálnych služieb s potrebami komunity.</li><li>• Zvyšovanie kvality poskytovaných sociálnych služieb v procese implementácie "Podmienok kvality poskytovaných sociálnych služieb" ako nástroja zvýšenia ich kvality.</li><li>• Aktivity miestnych združení a neziskových organizácií pôsobiacich v sociálnej oblasti ako podpora určujúca špecifické potreby riešenia rozvoja sociálnych služieb.</li><li>• Partnerstvo a participácia mesta ako poskytovateľa sociálnych služieb s neverejnými poskytovateľmi sociálnych služieb.</li></ul>	<ul style="list-style-type: none"><li>• Absencia ambulantných sociálnych služieb pre osoby ohrozené sociálnym vylúčením pre svoje životné návyky, spôsob života.</li><li>• Pretrvávajúce neplnenie technických požiadaviek na stavby užívané fyzickými osobami s obmedzenou schopnosťou pohybu a orientácie.</li><li>• Nedostatočné materiálo-technické vybavenie zariadení sociálnych služieb.</li><li>• Nedostatočné finančné zdroje na rozširovanie rozsahu a druhu sociálnych služieb.</li><li>• Absencia systematického prehlbovania kvalifikácie odborných zamestnancov, ďalšieho vzdelávania potrebného na vykonávanie odborných, ale aj pracovných činností v oblasti sociálnych služieb.</li><li>• Nedostatočná kapacita existujúcich zariadení poskytujúcich sociálne služby.</li><li>• Nezájem, ale aj slabá motivácia prijímateľov pobytových sociálnych služieb o služby komunitnej starostlivosti.</li><li>• Nízky záujem komunit, osôb ohrozených sociálnym vylúčením participovať na riešení problémov</li><li>• Nerozvinutá dobrovoľnícka činnosť súvisiaca s vysokou mierou nezamestnanosti.</li><li>• Nedostatočná informovanosť, vzdelávanie verejnosti za účelom zapojenia do plánovacieho procesu.</li><li>• Stagnácia rozvoja sociálnych služieb z dôvodu pandémie COVID- 19.</li></ul>



<ul style="list-style-type: none"> <li>• Rozvinutá terénna a komunitná sociálna práca s dôrazom na poznanie potrieb, predstáv, požiadaviek prijímateľov sociálnych služieb a ďalších obyvateľov.</li> <li>• Skúsenosti s realizovaním sociálnych projektov podporených EÚ.</li> <li>• Geografická dostupnosť sociálnych a zdravotných služieb.</li> <li>• Dostupnosť kvalifikovaných ľudských zdrojov.</li> <li>• Vypracovaná projektová dokumentácia.</li> <li>• Udržateľnosť sociálnych služieb na území mesta.</li> <li>• Skúsenosti z krízového manažmentu sociálnych služieb počas pandémie COVID – 19.</li> </ul>	
---	--

<b>PRÍLEŽITOSTI</b>	<b>OHROZENIA</b>
<ul style="list-style-type: none"> <li>• Avizované legislatívne a iné strategické dokumenty na obdobie dlhodobých horizontov s ambíciou zlepšenia najmä financovania sociálnych služieb pre rozličné cieľové skupiny.</li> <li>• Financovanie sociálnych služieb z Plánu obnovy.</li> <li>• Finančná podpora neverejných poskytovateľov sociálnych služieb zavedenie finančných príspevkov</li> <li>• Štátna politika vychádzajúca zo systémového záujmu, úloh a podporných opatrení v oblasti sociálnych služieb.</li> <li>• Existencia strategických dokumentov zameraných na rozvoj komunálnej sociálnej politiky s čiastočným finančným krytím.</li> <li>• Hodnotenie Spracovanie a dodržiavanie „Podmienok kvality poskytovaných sociálnych služieb“ ako nástroj zvýšenia ich kvality.</li> <li>• Podpora rozvoja sociálnych služieb, projektov a programov na podporu sociálneho začleňovania ohrozených a vylúčených skupín s cieľom rozvoja služieb starostlivosti na komunitnej úrovni.</li> <li>• Záujem a rozširovanie spolupráce samosprávy a verejných</li> </ul>	<ul style="list-style-type: none"> <li>• Nepriaznivý demografický vývoj, starnutie obyvateľstva.</li> <li>• Nerovnováha rozvoja sociálnych služieb.</li> <li>• Limitujúci objem finančných prostriedkov na samosprávnej úrovni na výkon kompetencií mesta, finančný deficit pokrytia potrieb prijímateľov, resp. žiadateľov sociálnej služby.</li> <li>• Riziko dostupnosti ambulantných, terénnych sociálnych služieb z hľadiska nepostačujúcej kapacity.</li> <li>• Nárast počtu občanov ohrozených sociálnym vylúčením, s nepriaznivým zdravotným stavom, expanzia rómskej populácie.</li> <li>• Minimálna aktivita, participácia prijímateľa sociálnych služieb (jeho rodiny, komunity) pri riešení sociálneho problému.</li> <li>• Nedôvera verejnosti v pozitívne zmeny v spožití s minoritnou menšinou.</li> <li>• Zvyšovanie nákladovosti sociálnych služieb, riziko zvyšovania úhrad a dlhodobej udržateľnosti financovania.</li> <li>• Riziko nesúladu plánovania financovania sociálnych služieb s potrebami obyvateľov.</li> <li>• Riziko nedostatku personálu, najmä odborného z dôvodu nízkeho finančného ohodnotenia v sociálnych službách.</li> </ul>

<p>a neverejných poskytovateľov sociálnych služieb.</p> <ul style="list-style-type: none"><li>• Možnosť zacielenia pomoci podľa individuálnych potrieb klienta, podpora jeho začlenenia a rozvinutia jeho potenciálu riešiť problém.</li><li>• Vzdelávacie programy za účelom zvyšovania kvality sociálnych služieb.</li><li>• Práca s verejnosťou za účelom zvyšovania zodpovednosti a aktívnej účasti pri riešení životných situácií.</li><li>• Využitie záujmu o dobrovoľníctvo, podpora svojpomocného riešenia miestnych problémov.</li><li>• Otvorený dialóg na komunálnej úrovni.</li><li>• Využitie aktívneho potenciálu svojpomocnej skupiny poskytovať absentujúce sociálne služby</li></ul>	
---	--

## 9 VÍZIA, CIEĽ, PRIORITY A OPATRENIA

<b>VÍZIA</b>		
Mesto Poprad bude v roku 2030 poskytovať kvalitné sociálne služby s fungujúcim systémom sociálno-zdravotnej starostlivosti, s dôrazom na sociálne služby na komunitnej úrovni v súlade s potrebami prijímateľov.		
<b>CIEĽ</b>		
Zabezpečenie kvalitných sociálnych služieb a dostupnej sociálno-zdravotnej starostlivosti, ktoré budú poskytované svojim rozsahom, formou a spôsobom tak, aby prijímatelia mohli realizovať svoje základné ľudské práva, pri zachovaní ľudskej dôstojnosti s aktivizáciou sebestačnosti a nezávislosti.		
<b>Priorita 1</b>	<b>Prechod z inštitucionálnej na komunitnú starostlivosť a podporu s cieľom zabezpečenia dostupnosti rôznorodých sociálnych služieb komunitného charakteru v súlade s potrebami cieľových skupín sociálnych služieb</b>	<b>Personálne, prevádzkové, finančné a organizačné podmienky</b>
Opatrenie 1.1	Monitoring sociálnych potrieb občanov.	Poskytovateľ, rozpočet mesta
Opatrenie 1.2	Výstavba komunitného centra v mestskej časti Matejovce.	Poskytovateľ, rozpočet mesta, európske zdroje
Opatrenie 1.3	Registrácia a poskytovanie terénnej sociálnej služby krízovej intervencie na riešenie nepriaznivej sociálnej situácie.	Poskytovateľ, rozpočet mesta, európske zdroje
Opatrenie 1.4	Zriadenie nízkoprahového denného centra pre ľudí bez domova.	Poskytovateľ, rozpočet mesta, európske zdroje
Opatrenie 1.5	Podpora pre rozvoj nových ale aj existujúcich sociálnych služieb a odborných činností komunitného charakteru.	Poskytovateľ, rozpočet mesta, európske zdroje
Opatrenie 1.6	Zriadenie denného stacionára pre mladšiu vekovú kategóriu zdravotne postihnutých.	Poskytovateľ, rozpočet poskytovateľa
Opatrenie 1.7	Zapojenie sa do procesu transformácie a deinštitucionalizácie sociálnych služieb.	Poskytovateľ, rozpočet mesta, európske zdroje
Opatrenie 1.8	Podpora aktivít zdravého starnutia obyvateľstva, predĺženia sebestačnosti a psychickej sviežosti obyvateľov seniorského veku.	Poskytovateľ, rozpočet mesta, európske zdroje
Opatrenie 1.9	Podpora dobrovoľníctva.	Poskytovateľ, rozpočet poskytovateľa, európske zdroje
<b>Priorita 2</b>	<b>Zavedenie systému integrovanej sociálno-zdravotnej starostlivosti</b>	<b>Personálne, prevádzkové, finančné a organizačné podmienky</b>
Opatrenie 2.1	Implementácia reforiem dlhodobej starostlivosti v rámci zodpovedajúcej legislatívy do praxe.	Poskytovateľ, rozpočet poskytovateľa, európske zdroje
Opatrenie 2.2	Vytváranie vhodných podmienok pre poskytovanie opatrovateľskej služby prepojenej s ošetrovateľskou starostlivosťou v domácom prostredí.	Poskytovateľ, rozpočet mesta, európske zdroje
Opatrenie 2.3	Dostupnosť ošetrovateľskej starostlivosti pre každého prijímateľa sociálnej služby.	Poskytovateľ, rozpočet poskytovateľa, európske zdroje
Opatrenie 2.4	Zriadenie špecializovaného zariadenia sociálnych služieb.	Mesto Poprad, rozpočet mesta

Opatrenie 2.5	Udržateľnosť kvalitnej ošetrovateľskej starostlivosti v zariadeniach sociálnych služieb.	Poskytovateľ, rozpočet poskytovateľa, európske zdroje
Opatrenie 2.6	Zápis do registra zdravotnej starostlivosti – poskytovateľa ošetrovateľskej starostlivosti.	Poskytovateľ
<b>Priorita 3</b>	<b>Podpora prepájania sociálnych služieb a neformálnej ( najmä rodinnej ) starostlivosti ako súčasti systému starostlivosti o osoby odkázané na pomoc inej fyzickej osoby</b>	<b>Personálne, prevádzkové, finančné a organizačné podmienky</b>
Opatrenie 3.1	Vytváranie podmienok na návrat prijímateľa do prirodzeného rodinného prostredia alebo komunity.	Poskytovateľ, rozpočet poskytovateľa, európske zdroje
Opatrenie 3.2	Zabezpečenie udržateľnosti a dostupnosti opatrovateľskej služby podľa konkrétnych potrieb prijímateľov.	Poskytovateľ, rozpočet poskytovateľa, európske zdroje
Opatrenie 3.3	Vytvorenie podmienok pre pripravovaný koncept tzv. zdieľanej starostlivosti, v ktorej sa jednotlivé formy starostlivosti vzájomne nevyklučujú, ale dopĺňajú.	Poskytovateľ, rozpočet poskytovateľa, európske zdroje
<b>Priorita 4</b>	<b>Podpora zvyšovania kvality sociálnych služieb</b>	<b>Personálne, prevádzkové, finančné a organizačné podmienky</b>
Opatrenie 4.1	Zapojenie sa do odbornej prípravy a metodologickej podpory poskytovateľov sociálnych služieb pri implementácii podmienok kvality. ( semináre )	Poskytovateľ, rozpočet poskytovateľa, európske zdroje
Opatrenie 4.2	Neustály proces zosúlad'ovania dokumentov a praxe s cieľom dosiahnutia najvyššej miery kvality sociálnych služieb v zmysle platnej legislatívy	Poskytovateľ, rozpočet poskytovateľa, európske zdroje
Opatrenie 4.3	Podpora výmeny skúseností poskytovateľov sociálnych služieb na území mesta Poprad. ( stretnutia )	Poskytovateľ, rozpočet poskytovateľa, európske zdroje
Opatrenie 4.4	Spracovanie a uskutočňovanie programu supervízie za účelom zvýšenia odbornej úrovne a kvality poskytovaných soc. služieb.	Poskytovateľ, rozpočet poskytovateľa, európske zdroje
Opatrenie 4.5	Ďalšie vzdelávanie, prehlbovanie kvalifikácie odborných zamestnancov, účasť na workshopoch, tréningoch, výcvikoch, školeniach.	Poskytovateľ, rozpočet poskytovateľa, európske zdroje
Opatrenie 4.6	Posilnenie krízového manažmentu vychádzajúce zo skúseností z pandémie ochorenia COVID-19.	Poskytovateľ, rozpočet poskytovateľa, európske zdroje
Opatrenie 4.7	Systematické zabezpečovanie, udržiavanie a zvyšovanie kvality sociálnych služieb.	Poskytovateľ, rozpočet poskytovateľa, európske zdroje
Opatrenie 4.8	Zabezpečenie technických požiadaviek na stavby užívané fyzickými osobami s obmedzenou schopnosťou pohybu a orientácie	Poskytovateľ, rozpočet poskytovateľa, európske zdroje
Opatrenie 4.9	Prieskum spokojnosti prijímateľov sociálnych služieb.	Mesto Poprad, poskytovateľ rozpočet mesta

## 9.1 Časový harmonogram

Rok realizácie	2021	2022	2023	2024	2025	2026	2027	2028	2029	2030
Opatrenie										

Opatrenie 1.1										
Opatrenie 1.2										
Opatrenie 1.3										
Opatrenie 1.4										
Opatrenie 1.5										
Opatrenie 1.6										
Opatrenie 1.7										
Opatrenie 1.8										
Opatrenie 1.9										
Opatrenie 2.1										
Opatrenie 2.2										
Opatrenie 2.3										
Opatrenie 2.4										
Opatrenie 2.5										
Opatrenie 2.6										

Opatrenie 3.1										
Opatrenie 3.2										
Opatrenie 3.3										
Opatrenie 4.1										
Opatrenie 4.2										
Opatrenie 4.3										
Opatrenie 4.4										
Opatrenie 4.5										
Opatrenie 4.6										
Opatrenie 4.7										
Opatrenie 4.8										
Opatrenie 4.9										

## 9.2 Realizačné podmienky

Personálne, prevádzkové a organizačné podmienky nevyhnutné pre realizáciu stanovených opatrení budú kvantitatívne a kvalitatívne zabezpečené zo súčasných a budúcich zdrojov poskytovateľov sociálnych služieb.

Poskytovatelia sociálnych služieb budú na zabezpečenie realizácie stanovených opatrení využívať najmä nasledovné finančné zdroje:

1. Rozpočet poskytovateľov sociálnych služieb

2. Ministerstvo práce, sociálnych vecí a rodiny  
– finančné príspevky na financovanie sociálnych služieb  
- dotácie na rozvoj sociálnych služieb

3. Vyšší územný celok  
- príspevky na financovanie sociálnych služieb  
- dotačná schéma

4. Iné zdroje  
- grantové národné a nadnárodné programy, štrukturálne fondy, dary, sponzoring

## 9.3 Spôsob vyhodnocovania

Komunitné plánovanie vyžaduje účasť všetkých zainteresovaných strán, preto budú monitorované a iniciované všetky priebežné návrhy, podnety, pripomienky v oblasti naplňania stanoveného cieľa.

Plnenie stanovených aktivít, opatrení bude vyhodnocované raz ročne za predchádzajúci kalendárny rok. Každoročné vyhodnotenie realizácie aktivít bude predložené na rokovanie mestského zastupiteľstva.

## 9.4 Podmienky a spôsob a zmeny aktualizácie

Pracovná skupina podľa schváleného pracovného harmonogramu bude prerokovávať plnenie aktivít, opatrení komunitného plánu, a zároveň schvaľovať aktualizáciu zmien komunitného plánu, podľa potreby, najmenej dvakrát ročne.

Komunitný plán sociálnych služieb mesta Poprad 2021 – 2030, jeho aktualizácie a vyhodnotenia budú zverejňované na webovej stránke mesta Poprad.

## 10 ZÁVER

Komunitný plán sociálnych služieb mesta Poprad 2021 – 2030 stanovuje zámery, ktoré je možné zrealizovať vzhľadom na aktuálne plánovacie podmienky. Predstavuje otvorený dokument, ktorý je možné a aj potrebné priebežne aktualizovať, vďaka čomu operatívne reaguje na nové výzvy, potreby, legislatívu. Vzhľadom na uvedené je potrebné komunitné plánovanie nielen realizovať, ale jeho plnenie aj monitorovať, priebežne vyhodnocovať a korigovať.

Najdôležitejší aspekt tvorby komunitného plánu sociálnych služieb je detailná znalosť prostredia, potrieb cieľovej skupiny a jasne formulovaná objednávka, čo konkrétne má sociálna služba riešiť. Ak absentuje poznanie, prijímané opatrenia sú často náhodné, nesystematické a dochádza k mŕňaniu ľudským potenciálom, ktorý v konečnom dôsledku nevidí výsledky svojej aktivity, je demotivovaný.

Je veľmi dôležité prepojenie komunitného plánovania, poskytovateľov sociálnych služieb, prijímateľov sociálnych služieb a verejnosti, aby komunitné plánovanie nebolo len o komunitnom pláne bez akceptácie poskytovateľov, bez identifikácie potrieb prijímateľov sociálnych služieb, bez aktívneho prístupu verejnosti.



## 11 ZOZNAM PRÍLOH A POUŽITÝCH ZDROJOV

Príloha č. 1 Zoznam registrovaných poskytovateľov sociálnych služieb

### **Použité zdroje:**

Národné priority rozvoja sociálnych služieb 2021 – 2030 ( MPSVR SR, 2021 )

Analýza demografického vývoja oblastí a obcí podľa štatútu a veľkosti v Slovenskej republike  
( Branislav Bleha, Ján Mészáros, Viera Pilinská, Branislav Šprocha, Boris Vaňo, 2020 )

Plnenie národných priorít rozvoja sociálnych služieb v rokoch 2015 – 2020 ( Kvetoslava Repková,  
2020 )

## REGISTROVANÍ NEVEREJNÍ POSKYTOVATELIA SOCIÁLNYCH SLUŽIEB

Názov poskytovateľa, sídlo kontakt	Registrácia organizácie	Druh poskytovanej sociálnej služby	Kapacita	Forma poskytovania	Rozsah poskytovania	Poskytované činnosti	Poskytovanie alebo zabezpeč. zdravotnej služby	Poskytovanie poradenských služieb	Cieľová skupina
<b>Familiaris</b> <b>Kpt. Nálepku 669/105,</b> <b>059 21 Svit</b> <u><a href="mailto:familiaris.poradenstvo@gmail.com">familiaris.poradenstvo@gmail.com</a></u> <b>0905 742 400</b>	VUC Prešov	Špecializované sociálne poradenstvo	-	ambulantná	denne	odborné	-	špecializované poradenstvo	mládež, rodina, seniori, osoby ŤZP, menšiny, marginalizovaná rómska komunita, nezamestnaní
		Opatrovateľská služba	14	terénna					
		Komunitné centrum	-	ambulantná					
<b>LÉTHE, n. o.</b> <b>Lidická 1616/25,</b> <b>059 51 Poprad</b> <u><a href="mailto:adoszdravie@gmail.sk">adoszdravie@gmail.sk</a></u> <b>776 85 19; 0905 253 873</b>	VUC Prešov	Požičiavanie pomôcok	-	terénna	celoročne	odborné obslužné	-	základné poradenstvo	deti a mládež, seniori, osoby s telesným a zdravotným postihnutím

<p><b>PROGRESFEM</b></p> <p><b>Rázusova 2672/17, 058 01 Poprad</b></p> <p><a href="mailto:progresfem@progresfem.sk">progresfem@progresfem.sk</a></p> <p><b>0919 235 820</b></p>	<p>VÚC Prešov</p>	<p>Základné sociálne poradenstvo</p> <p>Špecializované sociálne poradenstvo</p>	<p>-</p>	<p>ambulantná</p>	<p>denne</p>	<p>odborné, ďalšie činnosti</p>	<p>-</p>	<p>základné a špecializované poradenstvo</p>	<p>obete násilia, týrané osoby – ženy zažívajúce násilie v intímnych vzťahoch</p>
<p><b>SENIORPARK, n. o.</b></p> <p><b>Kvetnica 424, 058 01 Poprad</b></p> <p><a href="mailto:senior-park@senior-park.sk">senior-park@senior-park.sk</a></p> <p><b>052/773 2053</b></p>	<p>VÚC Prešov</p>	<p>Zariadenie pre seniorov</p> <p>Špecializované zariadenie</p> <p>Domov sociálnych služieb</p>	<p>10 – Kvetnica 30 – Spišské Bystré</p> <p>20 – Kvetnica 20 – Spišské Bystré</p> <p>10</p>	<p>pobytová</p>	<p>celoročne</p>	<p>odborné, obslužné, ďalšie činnosti</p>	<p>prostredníctvom lekárov a ADOS</p>	<p>-</p>	<p>seniori, osoby ŤZP</p>

<b>Senires, n. o.</b>  <b>Nábřežie M.R. Štefánika 5915,</b>  <b>034 01 Ružomberok</b>  miesto poskytovania soc. služieb:  <b>Scherfelova 16, 18,</b>  <b>058 01 Poprad</b>  <a href="mailto:seniorespp@gmail.com">seniorespp@gmail.com</a>  <b>0918 824 253</b>	VÚC Žilina	Zariadenie pre seniorov	22	pobytová	celoročne	odborné, obslužné	-	základné poradenstvo	seniori
		Domov sociálnych služieb	2						
		Zariadenie opatrovateľskej služby	8						
<b>Slovenský Červený kríž, územný spolok Poprad</b>  <b>Partizánska 3264/12, 058 01 Poprad</b>  <a href="mailto:poprad@redcross.sk">poprad@redcross.sk</a>  <b>052/772 22 04</b>	VÚC Prešov	Zariadenie opatrovateľskej služby	18	pobytová	celoročne	odborné obslužné ďalšie činnosti	pri rôznych kultúrnych, spoločenských podujatiach	základné poradenstvo	seniori, osoby ŤZP, ľudia bez domova, ľudia po výkone trestu, MRK, nezamestnaní
		Požičiavanie pomôcok	-	-					
		Jedáleň	-	-					
		Prepravná služba	6	terénna	denne				
		Práčovňa	-						

<b>Spišská katolícka charita,</b>  <b>Jesenského 5,</b>  <b>052 01 Spišská Nová Ves</b>  miesto poskytovania soc. služby:  <b>Poprad</b>  <a href="mailto:maria.svitanova@caritas.sk">maria.svitanova@caritas.sk</a>  <b>052/772 29 28;</b>  <b>0903 882 620</b>	VÚC Košice	Opatrovateľská služba v rodinách	15	terénna	denne	odborné obslužné	ADOS, mobilný hospic	základné a špecializované poradenstvo	seniori, osoby s mentálnym a telesným postihnutím, onkologicky chorí
		Požičiavanie pomôcok	-	-	-				
<b>Združenie Nádej na pomoc ľuďom s mentálnym postihnutím v Poprade</b>  <b>Ústecko-Orlická 24,</b>  <b>058 01 Poprad</b>  <a href="mailto:zpmppp@gmail.com">zpmppp@gmail.com</a>  <b>052/772 13 72;</b>  <b>0904 508 155</b>	VÚC Prešov	Domov sociálnych služieb	24	ambulantná	denne	odborné obslužné ďalšie činnosti	-	základné poradenstvo	osoby s postihnutím: telesným, mentálnym, kombinovaným, autizmom

<b>Kvetinka</b> <b>Tomášikova 2940/2</b> <b>058 01 Poprad</b>  <a href="mailto:jankaknapikova@centrum.sk">jankaknapikova@centrum.sk</a>  <b>0917 538 912</b>	VÚC Prešov	Zariadenie starostlivosti o deti do troch rokov veku dieťaťa	12	ambulantná	denne	odborné obslužné	-	-	deti do troch rokov veku
<b>REHAB</b> <b>Francisciho 5</b> <b>058 01 Poprad</b> <a href="mailto:jasle@sukromnejasle.eu">jasle@sukromnejasle.eu</a> <b>052/776 59 75</b>	VÚC Prešov	Zariadenie starostlivosti o deti do troch rokov veku dieťaťa	10	ambulantná	denne	odborné obslužné	-	-	deti do troch rokov veku
<b>Lúčik Nádeje pre Nepál</b>  <b>Hlavná 229/108, 059 38 Štrba</b>  miesto poskytovania soc. služby:  <b>Poprad</b>  <a href="mailto:luciknadejeprenepal@gmail.com">luciknadejeprenepal@gmail.com</a>  <b>0905 405 237</b>	VUC Prešov	Denný stacionár	15	ambulantná	denne	odborné, obslužné, ďalšie činnosti	-	-	osoby s telesným a mentálnym postihnutím

## REGISTROVANÍ VEREJNÍ POSKYTOVATELIA SOCIÁLNYCH SLUŽIEB

Názov poskytovateľa, sídlo a kontakt	Registrácia organizácie	Druh poskytovanej sociálnej služby	Kapacita	Forma poskytovania	Rozsah poskytovania	Poskytované činnosti	Poskytovanie alebo zabezpeč. zdravotnej služby	Poskytovanie poradenských služieb	Cieľová skupina
<b>Centrum sociálnych služieb v Poprade</b>  <b>Komenského 3454/12, 058 01 Poprad</b>  <a href="mailto:css@css.poprad.sk">css@css.poprad.sk</a>  <b>052/7728 732;</b>	VÚC Prešov	Zariadenie pre seniorov	132	pobytová	celoročne	odborné obslužné ďalšie činnosti	prostredníctvom lekárov a ADOS-u	základné poradenstvo	seniori, iné FO, ktoré sú odkázané na sociálnu službu v zariadení len na určitý čas
		Zariadenie opatrovateľskej služby	30	pobytová	týždenne				
		Denný stacionár	10	ambulantná	denne				
		Jedáleň	-	ambulantná	denne				
<b>Mesto Poprad</b>  <b>Nábřežie Jána Pavla II. 2802/3, 058 01 Poprad</b>  <a href="mailto:socialne@msupoprad.sk">socialne@msupoprad.sk</a>  <b>052/71 60 374</b>	VÚC Prešov	Opatrovateľská služba	270	terénna	denne	odborné obslužné	--	základné poradenstvo	deti a mládež, rodina, seniori, osoby s telesným zdravotným postihnutím, ľudia bez domova, marginalizovaná rómska komunita, deti do troch rokov veku
		Prepravná služba	-	terénna					
		Práčovňa	-	ambulantná					
		Stredisko osobnej hygieny	-	ambulantná					
		Denné centrá	-	ambulantná					
		Nočľaháreň	35	ambulantná					
		Zariadenie starostlivosti o deti do troch rokov veku dieťaťa	25	ambulantná					

